

UCHWAŁA NR XLVIII/657/10
RADY MIEJSKIEJ W ŁAPACH
z dnia 22 stycznia 2010 r.

**w sprawie przyjęcia Gminnego Programu Profilaktyki i Rozwiązywania Problemów
Alkoholowych oraz Przeciwdziałania Narkomanii w Gminie Łapy na 2010 rok**

Na podstawie art. 18 ust. 2 pkt. 15 ustawy z dnia 8 marca 1990 roku o samorządzie gminnym (Dz. U. z 2001 r. Nr 142, poz. 1591, z 2002 r. Nr 23, poz. 220, Nr 62, poz. 558, Nr 113, poz. 984, Nr 153, poz. 1271 i Nr 214, poz. 1806, z 2003 r. Nr 80, poz. 717 i Nr 162, poz. 1568 oraz z 2004 r. Nr 102, poz. 1055, Nr 116, poz. 1203 i Nr 167, poz. 1759, z 2005 r. Nr 172 poz. 1441 i Nr 175, poz. 1457 z 2006 r. Nr 17 poz. 128 i Nr 181, poz. 1337, z 2007 r. Nr 48, poz. 327, Nr 138, poz. 974, Nr 173, poz. 1218, z 2008r. nr 180, poz. 1111, nr 223, poz. 1458, z 2009r. nr 52, poz. 420, nr 157, poz. 1241) oraz art. 4¹ ust. 2 ustawy z dnia 26 października 1982 r. o wychowaniu w trzeźwości i przeciwdziałaniu alkoholizmowi (Dz. U. z 2007 r. Nr 70, poz.473, Nr 115, poz. 793, Nr 176, poz. 1238, z 2008 r. Nr 227, poz. 1505, z 2009 r. Nr 18, poz. 97, Nr 144, poz. 1175) w związku z art. 10 ust. 3 ustawy z dnia 29 lipca 2005 r. o przeciwdziałaniu narkomanii (Dz. U. Nr 179, poz. 1485 z 2006r. Nr 66, poz. 469, Nr 120, poz. 826 oraz z 2007r. Nr 7, poz. 48 i Nr 82, poz. 558, z 2009 r. Nr 18, poz. 97, Nr 63, poz. 520, Nr 92, poz. 753, Nr 98, poz. 817) Rada Miejska w Łapach uchwala, co następuje:

§ 1. Przyjmuje się Gminny Program Profilaktyki i Rozwiązywania Problemów Alkoholowych oraz Przeciwdziałania Narkomanii w Gminie Łapy na 2010 rok, stanowiący załącznik do niniejszej uchwały.

§ 2. Realizację zadań wynikających z Gminnego Programu Profilaktyki i Rozwiązywania Problemów Alkoholowych oraz Przeciwdziałania Narkomanii w Gminie Łapy na rok 2010 powierza się Burmistrzowi Łap.

§ 3. Uchwała wchodzi w życie z dniem podjęcia z mocą obowiązującą od 1 stycznia 2010r.

Załącznik do
Uchwały Nr XLVIII/657/10
z dnia 22 stycznia 2010r.

**GMINNY PROGRAM PROFILAKTYKI
I ROZWIĄZYWANIA PROBLEMÓW ALKOHOLOWYCH
ORAZ PRZECIWDZIAŁANIA NARKOMANII
NA TERENIE MIASTA I GMINY ŁAPY
NA ROK 2010**



Łapy , styczeń 2010

SPIS TREŚCI

WPROWADZENIE	4
I. DIAGNOZA PROBLEMÓW UZALEZNIENI W MIEŚCIE I GMINIE ŁAPY.....	6
III.CELE , ZADANIA I DZIAŁANIA W ZAKRESIE PROGRAMU.....	16
IV.KIERUNKI DZIAŁAŃ.....	20
V. INTERESARIUSZE PROGRAMU.....	20
VI. REALIZATORZY PROGRAMU.....	20
VII. ŹRÓDŁA FINANSOWANIA.....	21
POSTANOWIENIA KOŃCOWE.....	21

WPROWADZENIE

Gminny Program Profilaktyki i Rozwiązywania Problemów Alkoholowych oraz Przeciwdziałania Narkomanii na terenie Miasta i Gminy Łapy na rok 2010 określa lokalną strategię w zakresie profilaktyki oraz minimalizacji szkód społecznych i indywidualnych wynikających z używania alkoholu i narkotyków. Nadmierne spożywanie alkoholu oraz zażywanie innych substancji psychoaktywnych stanowi poważny problem, zarówno dla pojedynczych jednostek, jak i ogółu społeczeństwa. Alkoholizm i narkomania w dzisiejszych czasach, stały się trudnymi problemami społecznymi, które stanowią obecnie duże wyzwanie cywilizacyjne, o szerokim zasięgu. W celu zapobiegania patologiom społecznym oraz zmniejszenia rozmiarów zjawisk już występujących, Miasto i Gmina Łapy prowadzi szereg działań, ukierunkowanych na aktywne przeciwdziałanie niekorzystnym zjawiskom społecznym oraz minimalizowanie tych, jakie już występują. Adresatem programu jest szerokie grono odbiorców, a w tym m. in. osoby uzależnione i zagrożone patologiami społecznymi wraz ze swoimi rodzinami, jednostki zajmujące się pracą z rodzinami dysfunkcyjnymi, w których występują problemy związane z uzależnieniami, placówki oświatowe, instytucje kultury, pracownicy Urzędu Miasta i Gminy Łapy, Ośrodka Pomocy Społecznej oraz wszyscy, którym zależy na promowaniu zdrowego stylu życia, wolnego od nałogów oraz na szerzeniu idei trzeźwości w środowisku lokalnym, ze szczególnym uwzględnieniem dzieci i młodzieży. Podstawą prawną podejmowanych działań w zakresie działań profilaktyki i rozwiązywania problemów alkoholowych jest **Ustawa z dnia 26 października 1982r. o wychowaniu w trzeźwości i przeciwdziałaniu alkoholizmowi**, w obszarze profilaktyki i terapii narkomanii – **Ustawa z dnia 29 lipca 2005r. o przeciwdziałaniu narkomanii**, w zakresie przeciwdziałania przemocy w rodzinie – **Ustawa z dnia 29 lipca 2005r. o przeciwdziałaniu przemocy w rodzinie**.

Program przedstawia zadania własne gminy wynikające z **art. 4a Ustawy o wychowaniu w trzeźwości i przeciwdziałaniu alkoholizmowi z dnia 26 października 1982 r.** z późniejszymi zmianami. Zgodnie z treścią tej ustawy zadania w zakresie przeciwdziałania alkoholizmowi wykonuje się przez odpowiednie kształtowanie polityki społecznej, w szczególności:

- zwiększanie dostępności pomocy terapeutycznej i rehabilitacyjnej dla osób uzależnionych od alkoholu
- udzielanie rodzinom, w których występują problemy alkoholowe, pomocy psychospołecznej i prawnej, a w szczególności ochrony przed przemocą w rodzinie,
- prowadzenie profilaktycznej działalności informacyjnej i edukacyjnej w zakresie rozwiązywania problemów alkoholowych i przeciwdziałania narkomanii, w szczególności dla dzieci i młodzieży, w tym prowadzenie pozalekcyjnych zajęć sportowych, a także działań na rzecz dożywiania dzieci uczestniczących w pozalekcyjnych, programach opiekuńczo – wychowawczych socjoterapeutycznych,
- wspomaganie działalności instytucji, stowarzyszeń i osób fizycznych, służącej rozwiązywaniu problemów alkoholowych,
- podejmowanie interwencji w związku z naruszeniem przepisów określonych w art. 13[1] i 15 ustawy oraz występowanie przed sądem w charakterze oskarżyciela publicznego,
- wspieranie zatrudnienia socjalnego w centrach integracji społecznej poprzez pomoc finansowa.

Gminny Program zawiera równocześnie zadania własne gminy w obszarze profilaktyki i terapii narkomanii zapisane w **Ustawie z dnia 29 lipca 2005r. o przeciwdziałaniu narkomanii** (Dz. U. Nr 179, poz. 1485 z późn. zm.) oraz działania w ramach lokalnego systemu przeciwdziałania przemocy w rodzinie – zgodnie z **Ustawą z dnia 29 lipca 2005r. o przeciwdziałaniu przemocy w rodzinie** (Dz. U. Z 2005r. Nr 180 poz. 1493). Należą do nich :

- zwiększenie dostępności pomocy terapeutycznej i rehabilitacyjnej dla osób uzależnionych i osób zagrożonych uzależnieniem od alkoholu i narkotyków;

- udzielanie rodzinom, w których występują problemy alkoholowe i narkomanii
- pomocy psychospołecznej i prawnej, a w szczególności ochrony przed przemocą w rodzinie;
- prowadzenie profilaktycznej działalności informacyjnej i edukacyjnej i szkoleniowe w zakresie rozwiązywania problemów alkoholowych i przeciwdziałania narkomanii, w szczególności dla dzieci i młodzieży, w tym prowadzenie pozalekcyjnych zajęć sportowych;
- wspomaganie działalności instytucji, stowarzyszeń i osób fizycznych, służącej rozwiązywaniu problemów alkoholowych i narkomanii;
- pomoc społeczną osobom i rodzinom osób uzależnionych dotkniętych ubóstwem i wykluczeniem społecznym i integrowanie ze środowiskiem lokalnym tych osób z wykorzystaniem pracy socjalnej i kontraktu socjalnego.

Do zadań własnych gminy w zakresie przeciwdziałania przemocy w rodzinie należy w szczególności :

- tworzenie gminnego systemu przeciwdziałania przemocy w rodzinie ;
- prowadzenie poradnictwa i interwencji w zakresie przeciwdziałania przemocy w rodzinie;
- opracowanie i realizacja programów ochrony ofiar przemocy w rodzinie ;
- prowadzenie gminnych ośrodków wsparcia.

Realizacja w/w zadań jest prowadzona w postaci Gminnego Programu Profilaktyki i Rozwiązywania Problemów Alkoholowych oraz przeciwdziałania narkomanii na terenie Miasta i Gminy Łapy, uchwalanego corocznie przez Radę Miejską w Łapach. Gminny Program stanowi element realizowanych przez samorząd lokalny celów polityki społecznej ujętych w **Strategii Integracji i Rozwiązywania Problemów Społecznych Gminy Łapy na lata 2006-2013**

Podstawą prawną podejmowanych działań w zakresie działań profilaktyki i rozwiązywania problemów alkoholowych jest **Ustawa z dnia 26 października 1982r. o wychowaniu w trzeźwości i przeciwdziałaniu alkoholizmowi**, w obszarze profilaktyki i terapii narkomanii – **Ustawa z dnia 29 lipca 2005r. o przeciwdziałaniu narkomanii**, w zakresie przeciwdziałania przemocy w rodzinie – **Ustawa z dnia 29 lipca 2005r. o przeciwdziałaniu przemocy w rodzinie**.

I. DIAGNOZA PROBLEMÓW UZALEŻNIEŃ W MIEŚCIE I GMINIE ŁAPY

W roku 2003 zrealizowana została w Polsce kolejna edycja badań ankietowych w ramach Europejskiego Programu Badań Szkolnych na Temat Alkoholu i Innych Narkotyków – ESPAD, w trzecich klasach szkół gimnazjalnych oraz drugich klasach szkół ponadpodstawowych (grupa 15/16-latków oraz 17/18-latków) koordynowanych przez Instytut Psychiatrii i Neurologii w Warszawie.

Wyniki badań wskazują, iż:

- Napoje alkoholowe są najbardziej rozpowszechnioną substancją psychoaktywną używaną przez młodzież. Do picia napojów alkoholowych przyznaje się ponad 92% uczniów III klas gimnazjalnych i ponad 96% uczniów II klas szkół średnich. Najczęściej spożywanym napojem alkoholowym jest piwo.**
- Wraz ze spadkiem liczby abstynentów wzrasta częstość picia oraz ilość jednorazowo wypijanego alkoholu przez młodzież. Jako wskaźnik częstej konsumpcji traktowane jest picie alkoholu w ciągu ostatniego miesiąca poprzedzającego badanie. Ponad 2/3
- do upicia się w czasie ostatniego roku przyznało się niemal 50% piętnastolatków (58%chłopców i 40% dziewcząt) i ponad 65% siedemnastolatków (74% chłopców i 54%dziewcząt). Na miesiąc przed badaniami upił się co trzeci 15/16–letni chłopiec (38,1%) i co piąta 15/16–letnia dziewczynka(26,5%)**
- większość uczniów trzecich klas gimnazjów przyznaje się do podejmowania prób zakupów alkoholu (np. piwa 64%), zdecydowana większość takich prób kończy się powodzeniem. Odmową sprzedaży ze względu na zbyt młody wiek kończy się tylko 10% prób zakupu.

Spożycie alkoholu w litrach na jednego mieszkańca (według GUS)

Lata	Spożycie w litrach na jednego mieszkańca					
	Wyroby spirytusowe (100% alkohol)	Wino i miody pitne	Wino i miody pitne w przeliczeniu na 100% alkohol	Piwo	Piwo w przeliczeniu na 100% alkohol	Całość (100% alkohol) *
1999	2,10	13,60	1,63	60,10	3,31	7,04
2000	2,00	11,90	1,43	66,20	3,64	7,07
2001	1,70	10,50	1,26	65,80	3,62	6,58
2002	1,70	11,20	1,34	70,70	3,89	6,93
2003	2,40	11,30	1,36	74,60	4,10	7,86
2004*	2,60	10,60	1,27	82,00	4,51	8,38

*Obliczenia PARPA na podstawie danych GUS. Obliczenia zostały przeprowadzone z założeniem, że: wino i miody pitne zawierają 12% alkoholu; natomiast piwo zawiera 5,5% alkoholu.

Źródło: Mały Rocznik Statystyczny 2005 oraz Rynek Wewnętrzny 2004 (publikacja elektroniczna GUS)

Szacuje się, że w Polsce w rodzinach z problemami alkoholowymi żyje 3-4 mln osób w tym 800tys. osób uzależnionych, 1,5 mln współuzależnionych, 1,5-2 mln dzieci alkoholików. Wynika z tego, że ponad 2% całej populacji jest uzależniona od alkoholu.

Największym problemem społeczności Łap jest bezrobocie, które z roku na rok coraz bardziej jest odczuwalne przez coraz młodsze pokolenia w swych konsekwencjach niesie za sobą szereg negatywnych skutków rozszerzających się na inne płaszczyzny życia ludzkiego. Należą do nich nie tylko spadek stopy życiowej ze względu na negatywne konsekwencje przekładające się wprost na budżet domowy, ale również takie zjawiska jak: poczucie bezradności, brak motywacji

do kolejnych poszukiwań na rynku pracy, niskie poczucie własnej wartości, depresje. Wszystkie te negatywne konsekwencje wpływają niewątpliwie na sferę emocji i przyczyniają się do częstszego sięgania po alkohol celem rozładowania negatywnych napięć, co niesie za sobą problemy alkoholowe, a w przypadku kontynuowania tego typu zachowań – uzależnienia. Nadużywanie wszelkiego rodzaju używek stanowi jedno z najpoważniejszych zagrożeń zdrowotnych, a jego skutki sięgają głęboko, różnych sfer życia, będąc przyczyną wielu problemów rodzinnych. Szkody zdrowotne wywołane uzależnieniami nie ograniczają się do szkód występujących u osób chorych, lecz dotyczą także członków ich rodzin.

Często rodziny osób uzależnionych, żyją w stanie ciągłego stresu, co staje się przyczyną wystąpienia u nich stałych zaburzeń, określanych mianem współuzależnienia.

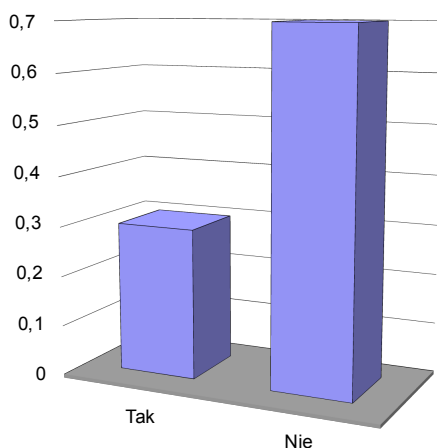
Najczęstsze cechy współuzależnienia to:

- nieświadome wspomaganie uzależnienia członka rodziny,
- koncentracja myśli i działań na osobie uzależnionej i jej nałogu,
- poczucie bezradności i godzenie się na ponoszenie wysokich kosztów spowodowanych uzależnieniem,
- cierpienie i chaos w życiu uczuciowym, gwałtowne zmiany nastrojów,
- zaburzenia, nerwice, pustka duchowa.

W 2009 roku w większości łaskich szkół prowadzone były diagnozy spożywania alkoholu i substancji odurzających na podstawie których, można określić rozmiary problemów wśród młodzieży.

W I liceum Ogólnokształcącym przeprowadzono ankietę wśród uczniów. Łącznie ankietowano 85 osób.

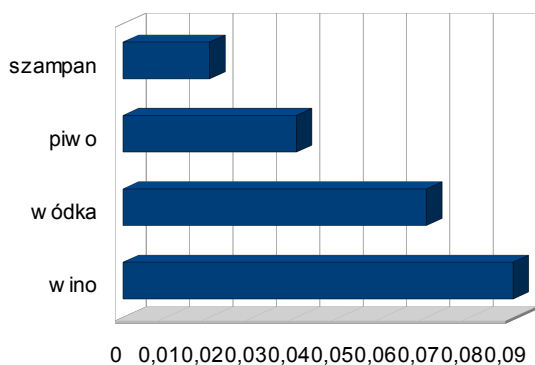
Wśród ankietowanych spożycie alkoholu kształtuje się następująco 30% zadeklarowało kontakt z alkoholem 70 % zaprzeczyło.



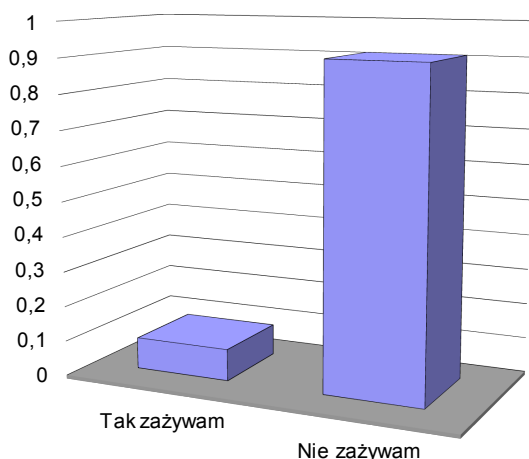
Pytanie ukazujące częstotliwość sięgania po alkohol wykazało iż jedynie 0,01 ankietowanych robi to codziennie.



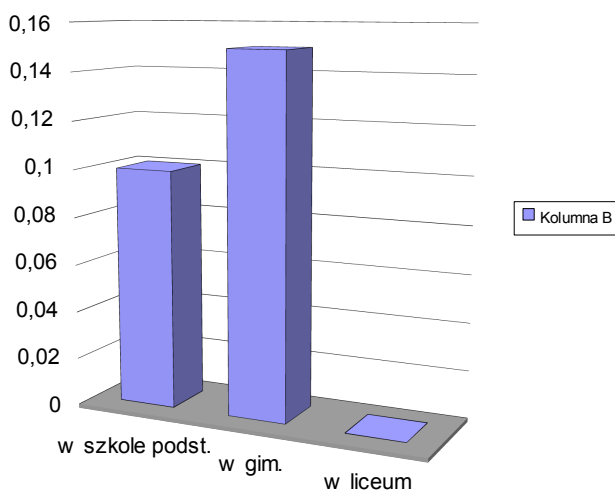
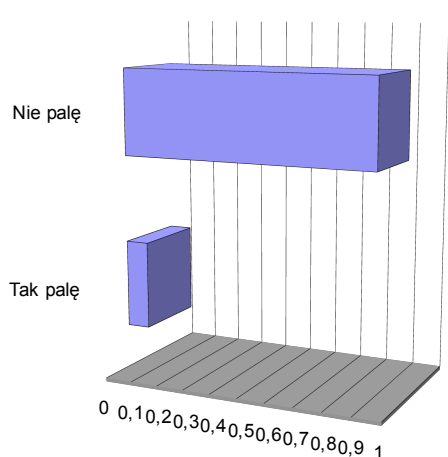
Uczniowie jako trzy najczęściej spożywane trunki wymieniali kolejno wino, wódka, piwo, szampan.



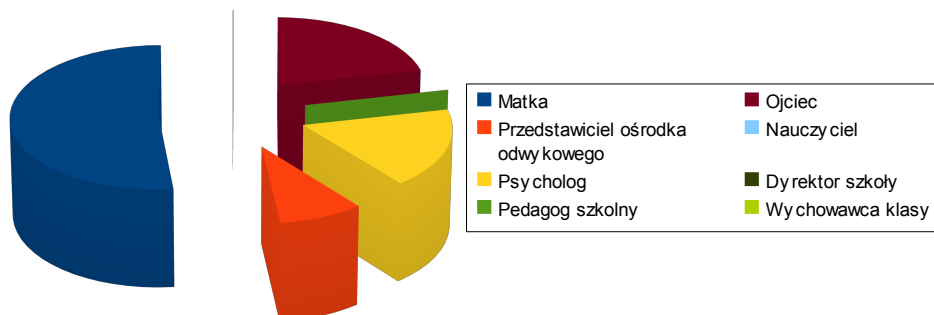
Przeprowadzona analiza wykazała iż 9 % uczniów stosuje środki odurzające. Częstotliwość ich zażywania nie jest częstsza niż raz na pół roku, natomiast najpopularniejszym miejscem zażywania tych środków jest impreza.



Odsetek uczniów palących papierosy w stosunku do niepalących kształtuje się na poziomie 0,08% do 0,92%. Większość ankietowanych 1 raz sięgnęła po papierosa w gimnazjum.



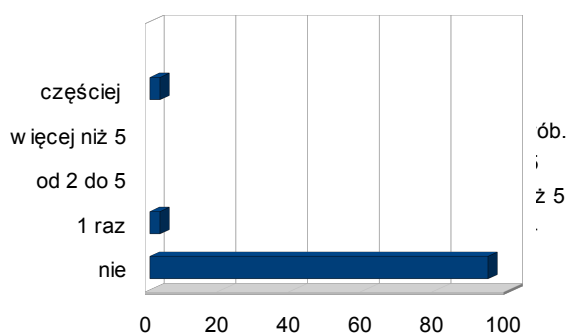
Z przeprowadzonych badań wynika, że 8% uczniów pali papierosy (i zaczęli palić już będąc w szkole podstawowej lub w gimnazjum, tylko 0,01% w liceum), a 30% sięgnęło po alkohol, co stanowi duży odsetek, zważywszy na wiek uczniów. 9% uczniów stosowało środki odurzające. Zdecydowana większość uczniów jest świadoma szkodliwego działania używek (89%) i tego, że łatwo się uzależnić, ale trudno zrezygnować później z nałogu. Z badań wynika, że gdyby byli uzależnieni zwróciliby się o pomoc do rodziców (70%) , rzadziej do psychologa (24%) . Nie zwracaliby się do nauczycieli, wychowawców, dyrektora szkoły.



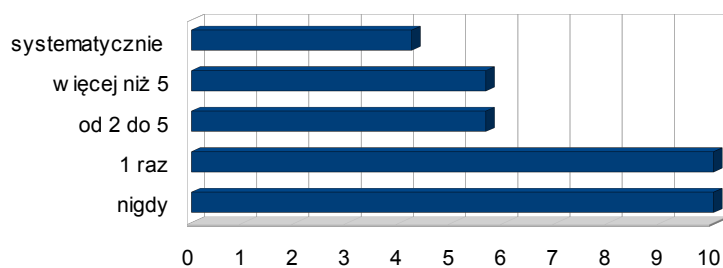
Za najskuteczniejsze sposoby ograniczające zjawisko uzależnień w środowisku szkolnym uważają:

- pomoc ze strony kolegów i koleżanek (75%)
- dostępność obiektów sportowych (67%)
- uczenie umiejętności zachowania abstynencji (54%)

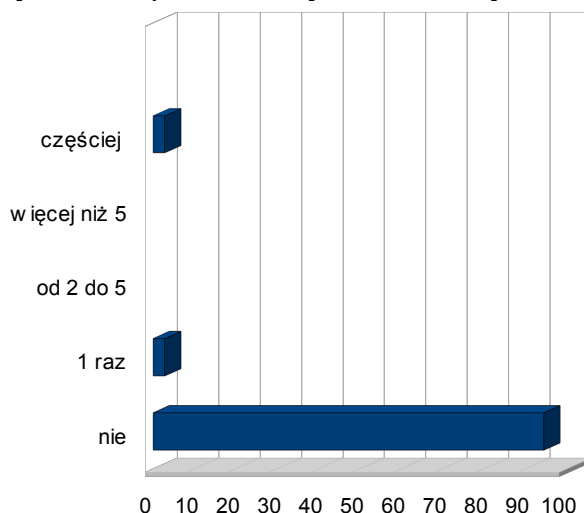
W szkole Podstawowej Nr 1 zostały również przeprowadzone badania problematyki używek -alkoholu, narkotyków, papierosów. W Badaniach ankietowych brali udział uczniowie klas VI. Ankietowano 71 uczniów. Z czego 53% ankietowanych to uczennice, a 47 % uczniowie. Pytanie odnośnie palenia papierosów dało następujące wyniki :



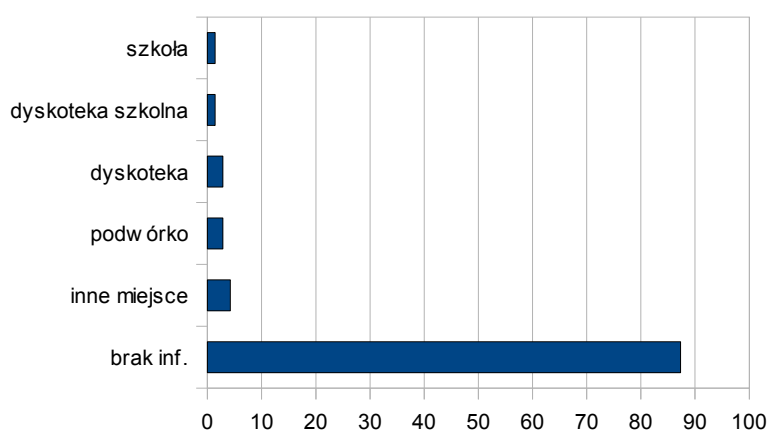
Ankieta dała również wyniki co do częstotliwości spożywania napojów alkoholowych przez uczniów:



Wyniki badania pokazały również problem zażywania narkotyków:



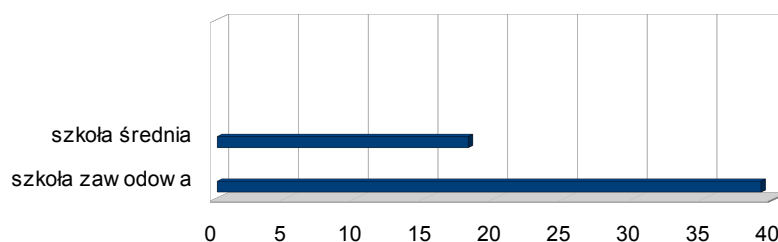
Przeprowadzona ankieta ukazała problem dotyczący alkoholu, narkotyków i papierosów. Pokazała, iż problem ten dotyczy coraz to młodszych, a z roku na roku obniża się wiek sięgających po używki. Do systematycznego palenia papierosów przyznaje się 3% ankietowanych, a systematyczne używanie alkoholu deklaruje ponad 4%. Diagnozowanie pomogło w wyodrębnieniu miejsc, gdzie młodzież może z łatwością zakupić narkotyki są to:



Powyższe dane pokazały nam, iż nasza młodzież ma coraz łatwiejszy dostęp do używek.

W roku 2009 r. w Zespole Szkół Mechanicznych przeprowadzona została diagnoza zagrożenia środkami psychoaktywnymi. Diagnoza miała charakter reprezentatywny, wzięły w niej udział wybrane klasy poszczególnych typów szkół: szkoły zawodowej, technikum, liceum. Ankiety wypełniło 110 uczniów. Respondenci mieli po 17, 18 lat, jedenastu uczniów miało powyżej 18 lat.

Wyniki diagnozy dały następujące wyniki :



Analiza ukazuje, iż 39% uczniów szkoły zawodowej przyznało, że miało kontakt z narkotykami, natomiast wśród uczniów szkoły średniej wynik ten kształtuje się na poziomie 18 %. Spośród używek uczniowie wymieniali, że najczęściej sięgali po marihuanę. Jako najbardziej popularnym miejsce zażywania narkotyków podali dyskotekę. Analiza wykazała, iż liczba osób zażywających narkotyki nie zależy od typu szkoły, uczniowie wykazali, iż znają osoby zażywające narkotyki z różnych szkół.

W prognozie pytania dotyczące spożywania alkoholu ukazały następujące wyniki:

- tylko 6 ankietowanych na 110 nie miało wcześniejszych doświadczeń z alkoholem,
- uczniowie przeważnie piją piwo, w dalszej kolejności wymieniają wódkę,
- najpopularniejszym miejscem spożywania alkoholu jest dyskoteka,
- uczniowie określają, że alkohol piją rzadko, tylko 9 uczniów określiło, że spożywa alkohol regularnie,
- największy procent uczniów podaje, że po raz pierwszy sięgnęli po alkohol w wieku 16 lat,
- pojedynczy uczniowie zaczęli spożywać alkohol w wieku 10, 11, 12 lat,
- uczniowie spożywają alkohol najczęściej w towarzystwie kolegów.

W większości łapskich szkół prowadzone są zajęcia o charakterze profilaktycznym, którego realizatorami byli: wychowawcy klas oraz pedagodzy szkolni, jak i pedagog z Poradni Psychologiczno- Pedagogicznej w Łapach .

W obszarze działań zapobiegawczych, naprawczych i pomocowych w Łapach działają instytucje i organizacje, które osobom uzależnionym i ich rodzinom udzielają różnych form pomocy na różnych szczeblach. Są to następujące podmioty:

1. Gminna Komisja Rozwiązywania Problemów Alkoholowych w Łapach.

Do jej zadań należy w szczególności:

- inicjowanie działań związanych z profilaktyką i rozwiązywaniem problemów alkoholowych,
- motywowanie osób zgłoszonych do podjęcia leczenia,
- podejmowanie czynności zmierzających do orzeczenia o zastosowaniu wobec osoby uzależnionej od alkoholu obowiązku poddania się leczeniu odwykowemu w zakładzie leczenia odwykowego.

2. Miejski Ośrodek Pomocy Społecznej w Łapach

Działania ośrodka koncentrują się na udzielaniu beneficjentom pomocy materialnej, w postaci pieniężnej, rzeczowej (odzież, opał, żywność) oraz poradnictwa z zakresu spraw społecznych. Do zadań MOPS należy również nadzór nad realizacją programów profilaktycznych związanych z tematyką uzależnień, a także ich dofinansowywanie w miarę możliwości własnych oraz w wyniku pozyskania środków finansowych pochodzących z zewnątrz. W 2009r. w ramach programu realizowanego przez MOPS w Łapach powstał współfinansowany przez Unię Europejską ze środków Europejskiego Funduszu Społecznego Projekt „Ośrodek Wsparcia dla Osób Zagrożonych Wykluczeniem Społecznym w Łapach”

W ramach którego zrealizowane zostały m.in. warsztaty :

- Trening asertywności "Nie piję - i co dalej", którego celem jest przezwyciężenie poczucia krzywdy i winy, nauka wymiany własnych poglądów i myśli, poznanie konstruktywnych metod radzenia sobie ze złością.
- Program psychoedukacyjny "Jak radzić sobie z przemocą", który obejmuje tematy edukacyjne dotyczące przemocy, agresji, funkcjonowania i rozwoju dziecka w rodzinie dysfunkcyjnej.
- Warsztaty rozwoju osobistego "Pokonam strach", poświęcone pracy nad poczuciem własnej wartości, wzmacniające samoocenę uczestników, uczące radzenia sobie ze stresem.

3. Świetlica socjoterapeutyczna jest placówką wsparcia dziennego działającą przy MOPS, mieści się w Łapach przy ul. Głównej 50. Realizuje swoje zadania poprzez prowadzenie działalności: socjoterapeutycznej, wychowawczej i profilaktycznej. Otacza swoją opieką dzieci z rodzin potrzebujących pomocy psychologicznej, borykających się z trudnościami wieku rozwojowego, zaburzeniami zachowania i trudnościami emocjonalnymi. Do Świetlicy uczęszczają dzieci w wieku od 6 do 16 lat. Celem Świetlicy jest:

- pomoc dzieciom w stworzeniu bezpiecznego środowiska,
- zwiększenie umiejętności radzenia sobie w trudnych sytuacjach w domu i poza domem,
- podnoszenie poczucia własnej wartości przez wzmacnianie mocnych stron dziecka,
- uczenie akceptowania i swobodnego wyrażania uczuć,
- uczenie planowania i organizowania codziennych zajęć stosownie do wieku dziecka,
- zaproponowanie sensownych sposobów spędzania czasu wolnego,
- uczenie poszanowania tradycji, ciągłości kulturowej,
- umożliwienie poznania mechanizmów choroby alkoholowej i jej wpływu na życie rodzinne,
- wdrażanie do samodzielności.

4. Program „Wspieranie osób będących w sytuacjach trudnych” działający przy MOPS w Łapach.

Zadaniem Programu jest zintegrowane oddziaływanie na rodzinę, pomoc w przezwyciężaniu trudnych sytuacji życiowych, budowanie dla niej sieci wsparcia w środowisku lokalnym oraz działalność profilaktyczna. Działania skierowane są do osób i rodzin przeżywających kryzys, dotkniętych przemocą domową, kryzysem psychicznym, jak również rodzin, w których:

- dzieci są zaniedbywane (niedożywienie, brak opieki lekarskiej, nierealizowanie obowiązku szkolnego itp.),
- nadużywa się alkoholu lub innych używek,
- występują konflikty pomiędzy rodzicami, a dzieckiem oraz zaburzenia zachowania u dzieci na tle tych konfliktów (wagary, uzależnienia, ucieczki z domów itp.),
- matka lub ojciec zostali osadzeni w więzieniu.

W ramach Specjalistycznego wsparcia, poradnictwa, pomocy w zakresie pisania podań i wniosków udzielają: psycholog, pracownik socjalny, doradca zawodowy.

5. Klub Abstynenta „Przyszłość” oferuje swoim członkom, a także ich rodzinom pomoc w zwalczaniu nałogu i pojawiających się w związku z tym problemach rodzinnych. Umożliwia także wymianę doświadczeń, stanowiąc tym samym grupę wsparcia dla swoich członków.

6. Komisariat Policji w Łapach w celu skoordynowania przedsięwzięć dotyczących przemocy w rodzinie, gdzie niejednokrotnie dochodzi do nadużywania alkoholu przez członków rodziny, powołał zespół, do którego zadań należy m. in.: systematyczne odwiedzanie rodzin dotkniętych patologią, rozszerzenie współpracy z Miejsko- Gminną Komisją Rozwiązywania Problemów Alkoholowych w Łapach i z Miejskim Ośrodkiem Pomocy Społecznej w Łapach, kontrola punktów sprzedaży alkoholu, zaciśnięcie współpracy z pedagogami szkolnymi, kuratorami w celu

systematycznego przepływu informacji o rodzinach, gdzie dochodzi do przemocy i w których są dzieci w wieku szkolnym, prowadzenie spotkań przez asystenta d/s nieletnich i dzielnicowego z młodzieżą szkolną celem informowania o istniejącym problemie i sposobie postępowania, zaciśnięcie współpracy z pedagogami szkolnymi, kuratorami i innymi instytucjami zajmującymi się problematyką przemocy w rodzinie. Wobec łamania zasad prawa przez osoby spożywające lub nadużywające alkohol prowadzone są ciągłe wzmożone działania mające na celu ograniczenie negatywnych zjawisk, jakimi jest handel napojami alkoholowymi pomimo braku koncesji oraz zatrzymania nietrzeźwych kierowców. W zależności od stopnia szkodliwości społecznej interwencje te kończą się pouczeniami, grzywnami w postaci mandatów karnych lub skierowanymi wnioskami o ukaranie do Sądu Rejonowego w Białymstoku.

7. Placówki oświatowo – wychowawcze, gdzie poprzez programy edukacyjne kształtujące postawy i umiejętności ważne dla zdrowego i trzeźwego życia prowadzone są profilaktyczne oddziaływania wobec dzieci i młodzieży. Prowadzenie na terenie szkół programów profilaktyczno - wychowawczych, a także finansowanie prelekcji nt. uzależnień, przemocy w rodzinie i przemocy rówieśniczej przedstawień teatralnych dla dzieci i młodzieży odpowiadającym standardom wyznaczonym przez technologie.

Profilaktykę pierwszorzędową – adresowaną do ogółu dzieci i młodzieży, mającą na celu promocję zdrowego stylu życia oraz opóźnienie wieku inicjacji alkoholowej czy narkotykowej

Profilaktyką drugorzędową – adresowaną do grup podwyższonego ryzyka, a więc do osób, które przeszły już inicjację i u których występują liczne lub poważne problemy (osobiste, rodzinne, szkolne) – świetlice szkolno - wychowawcze.

II . ANALIZA SWOT

W celu realizacji programu przeciwdziałania alkoholizmowi i narkomanii ważna jest analiza możliwości Miasta i Gminy pod względem mocnych i słabych stron, okazji i zagrożeń, które będą mogły wpłynąć na efekt końcowy programu. Na podstawie powyżej zamieszczonych informacji – diagnozy możliwe jest wyeksponowanie najważniejszych obszarów problemowych i skonstruowanie analizy otoczenia zewnętrznego i wewnętrznego głównych obszarów problemowych metodą SWOT

Przedstawione poniżej czynniki obejmują:

- **siły** – ukazują wewnętrzne uwarunkowania o pozytywnym wpływie na sytuację społeczną
- **słabości** – ukazują wewnętrzne uwarunkowania o negatywnym wpływie na sytuację społeczną
- **szanse** – ukazują zewnętrzne uwarunkowania o pozytywnym wpływie na realizację celów,
- **zagrożenia** – ukazują zewnętrzne uwarunkowania o negatywnym wpływie na realizację celów.

MOCNE STORNY	SŁABE STORNY
<ul style="list-style-type: none">- podnoszenie kwalifikacji przez pracowników jednostek działających na rzecz dziecka, rodziny- prowadzenie działalności: socjoterapeutycznej, wychowawczej i profilaktycznej w Świetlicy socjoterapeutycznej przy MOPS w Łapach- profilaktyczne oddziaływania wobec dzieci i młodzieży prowadzone w placówkach oświatowo wychowawczych- pomoc w zwalczaniu nałogu i pojawiających się w związku z tym problemach rodzinnych w Klubie Abstynenta „Przyszłość”- specjalistyczne wsparcie w Programie „Wsparcie osób będących w sytuacjach trudnych”- funkcjonowanie na terenie gminy specjalistycznych instytucji, placówek świadczących pomoc osobom uzależnionym i współuzależnionym- zabezpieczenie dostępu dzieciom i młodzieży do różnorodnych form spędzania czasu wolnego- współpraca pomiędzy instytucjami zajmującymi się problematyką dzieci i młodzieży- aktywne pozyskiwanie środków pozabudżetowych- prawidłowe wykorzystywanie środków finansowych pochodzących m. in. z zezwoleń na sprzedaż napojów alkoholowych- zatrudnianie wyspecjalizowanej kadry pracowników pomocy społecznej oraz pracowników kompleksowo zajmujących się rodzinami problemowymi- prowadzenie działań socjalnych z rodziną (kontrakty socjalne)- zainteresowanie problemem ze strony szkół,- spostrzeganie przez rodziców i nauczycieli istniejących zagrożeń,- odpowiednie przygotowanie kadr w szkołach i instytucjach wspierających proces wychowawczy.	<ul style="list-style-type: none">- brak grup wsparcia, grup samopomocowych dla osób zagrożonych wykluczeniem społecznym- słaba baza sportowa,- słaba współpraca rodziców ze szkołami,- ograniczone środki finansowe miasta- brak organizacji zrzeszających młodzież- niedostosowany program zajęć pozalekcyjnych do istniejących potrzeb z zakresu pomocy rodzinie- zbyt niska ilość akcji informacyjnych na terenie Miasta i Gminy Łapy- zatrudniona niedostateczna liczba kadry merytorycznej systemu pomocy społecznej oraz specjalistów do pracy z rodziną- brak ośrodków wsparcia dla rodzin w kryzysie, placówek dla nieletnich i samotnych matek z dziećmi oraz placówek resocjalizacyjnych- społeczność lokalna nie włącza się w działania samopomocowe- niedostateczne finansowanie zadań pomocy społecznej

SZANSE	ZAGROŻENIA
<ul style="list-style-type: none"> - zainteresowanie problemem ze strony szkół, - spostrzeganie przez rodziców i nauczycieli istniejących zagrożeń, - odpowiednie przygotowanie kadr w szkołach i instytucjach wspierających - wysoki poziom współpracy pomiędzy rodziną a szkołą - prowadzenie programów profilaktycznych na terenie szkół - istnienie systemu wsparcia dla osób i rodzin wymagających specjalistycznej pomocy - wzrost pracy wolontariuszy na rzecz osób zagrożonych wykluczeniem społecznym - zwiększenie zadań pomocy społecznej na rzecz osób wykluczonych społecznie poprzez działania prowadzone w Klubie Integracji Społecznej - stałe podnoszenie swoich kwalifikacji zawodowych wśród kadry pomocy społecznej - pozyskiwanie środków finansowych ze źródeł zewnętrznych na finansowanie różnego rodzaju przedsięwzięć - nawiązanie współpracy z organizacjami pozarządowymi działającymi w obszarze wykluczenia społecznego 	<ul style="list-style-type: none"> - niewystarczające środki publiczne na pomoc dzieciom, młodzieży oraz rodzinie - występowanie na terenie miasta i gminy zagrożeń funkcjonowania rodziny: uzależnienia, rozpad więzi rodzinnych, przemoc w rodzinie, ubóstwo, marginalizacji i alienacji grup i osób - istnieje zjawisko zmęczenia, bezsilności i bezradności społecznej -wzrastająca liczba osób eksperymentujących ze środkami psychoaktywnymi, - niska wiedza społeczeństwa na temat współczesnych zagrożeń, - bezrobocie, - postępująca zmiana systemu wartości, - niekontrolowany dostęp młodzieży do Internetu, - obawa rodzin przed ujawnieniem problemu w środowisku, - zubożenie społeczeństwa, - wzrost zachowań agresywnych dzieci i młodzieży

III.CELE , ZADANIA I DZIAŁANIA W ZAKRESIE PROGRAMU

1. Podstawowe cele Programu:

- a) zapobieganie powstawaniu nowych problemów związanych z uzależnieniami na terenie miasta i gminy oraz zmniejszenie rozmiarów już istniejących,
- b) zmiana postaw i postępowania członków społeczności lokalnej wobec problemów alkoholizmu, narkomanii i stosowania przemocy w rodzinie,
- c) zmniejszenie rozmiarów naruszeń prawa na rynku alkoholowym,
- d) zwiększenie wiedzy młodzieży i dorosłych w zakresie choroby alkoholowej, narkomanii i przemocy w rodzinie,
- e) promowanie postaw społecznych ważnych dla profilaktyki i rozwiązywania problemów alkoholowych, narkomanii i przeciwdziałania przemocy w rodzinie,
- f) tworzenie bazy materialnej, organizacyjnej i merytorycznej dla realizacji programu.

W związku z realizacją celu nr 1 **Podniesienie wiedzy nt. instytucji i form oferowanej pomocy w różnych sytuacjach** przewiduje się następujące zadania:

Lp.	Zadania	Działania	Wskaźniki	Źródła pozyskiwania wskaźników	Realizator
1	Rozpowszechnianie inf. o formach pomocy świadczonych przez placówki różnego typu	Zamieszczenie informacji w lokalnej prasie	2 artykuły	„Gazeta Łapska” lub dodatek do Kuriera Porannego	MOPS ŁAPY
		Systematyczne zamieszczanie informacji z dziedziny profilaktyki uzależnień, problemów alkoholowych i narkomanii na stronie internetowej Urzędu Miejskiego i MOPS w Łapach	oferta informacyjna	www.lapy.podlasie.pl www.mopslapy.pl	MOPS ŁAPY UM ŁAPY
		Zamieszczenie katalogu placówek, organizacji i instytucji pomocowych na stronie Urzędu Miejskiego	oferta informacyjna	www.lapy.podlasie.pl	MOPS ŁAPY

W związku z realizacją celu nr 2 **Zwiększenie dostępności pomocy terapeutycznej, psychologicznej i prawnej dla osób uzależnionych, dzieci i rodzin** przewiduje się następujące zadania:

Lp.	Zadania	Działania	Wskaźniki	Źródła pozyskiwania wskaźników	Realizator
1	Zwiększenie liczby miejsc poradnictwa i wsparcia dla osób uzależnionych	Program „Wspieranie osób będących w sytuacjach trudnych”	Liczba godzin dyżurów tel. i spotkań	Notatki z dyżurów	MOPS ŁAPY
		Kontrola tzw. ”niebieskich skrzynek” na terenie szkół	Liczba odbiorców	Pedagogzy szkolni	MOPS ŁAPY

	i ich rodzin				Szkoły
		Kontynuacja systemu komunikacji, poradnictwa internetowego lappomoc@wp.pl	Liczba porad	www.lapy.podlasie.pl	MOPS ŁAPY
		Wspieranie działalności Świątlicy Socjoterapeutycznej przy MOPS w Łapach (pomoc psychologiczna, edukacyjna dla dzieci z rodzin dysfunkcyjnych, pedagogizacja rodziców)	Ilość szkoleń	Dziennik zajęć	MOPS Łapy
		Koordynowanie działań dotyczących pomocy ofiarom przemocy, poprzez współpracę z Policją, MOPS, przedstawicielami ochrony zdrowia, szkołami, organizacjami pozarządowymi, osobami fizycznymi i innymi realizującymi programy przeciwdziałania przemocy domowej.	liczba porad i interwencji	Dzienniki interwencji	MOPS Łapy Komisariat Policji w Łapach
		Wnioskowanie o leczenie przymusowe na podstawie zgromadzonej dokumentacji wywiadów środowiskowych, danych z Ośrodka Pomocy Społecznej, Policji, podań rodziny;	Liczba wniosków	MOPS ŁAPY	MOPS Łapy Komisariat Policji w Łapach
		Zwrot kosztów dojazdu na leczenie	Liczba biletów	MOPS Łapy	MOPS Łapy
2	Podniesienie kwalifikacji osób pracujących z osobami uzależnionymi i ich rodzinami	Udział w szkoleniach, kursach, konferencjach oraz innych formach spotkań związanych z podnoszeniem kwalifikacji osób i specjalistów pracujących na rzecz lokalnego środowiska w zakresie pracy z osobami uzależnionymi i ich rodzinami.	Liczba szkoleń	MOPS Łapy	MOPS Łapy
		Pozyskiwanie i przyswajanie informacji w książkach, czasopiśmie i publikacjach specjalistycznych	Przyswojona wiedza	Internet, prasa,	MOPS ŁAPY

W związku z realizacją celu nr 3 **Zapobieganie powstawaniu nowych problemów alkoholowych na terenie gminy Łapy oraz zmniejszenie rozmiaru już istniejących** przewiduje się następujące zadania:

Lp.	Zadania	Działania	Wskaźnik i	Źródła pozyskiwania wskaźników	Realizator
1	Edukacja dzieci i młodzieży z zakresu problematyki uzależnień	Promowanie działań profilaktycznych realizowanych w ramach programu za pośrednictwem różnych form przekazu, w tym także Internetu	Ilość artykułów	Internet, prasa	MOPS Łapy, Dom Kultury w Łapach
		Realizację programów profilaktycznych, konkursów i turniejów o tematyce profilaktycznej w szkołach i placówkach wsparcia dziennego	Ilość konkursów	Informacje ze szkół	MOPS ŁAPY Szkoły
		Realizacja programów dla rodziców i warsztatów umiejętności rodzicielskich przygotowujących rodziców do wychowania dzieci bez przemocy	Ilość programów w	Dziennik zajęć	MOPS Łapy
		Zorganizowanie letniego wyjazdu z programem profilaktycznym dla dzieci z rodzin dysfunkcyjnych	Ilość dzieci	Informacja od organizatorów	MOPS Łapy Organizacje pozarządowe
		Wykorzystywanie zainteresowań młodzieży i ich aktywności fizycznej do budowania alternatywnych, w stosunku do picia alkoholu i zażywania narkotyków, sposobów spędzania wolnego czasu i realizacji własnych zainteresowań poprzez dofinansowanie wypoczynku w miejscu zamieszkania „Lato w mieście”	Ilość uczestników w	Informacja od organizatorów	MOPS Łapy Dom Kultury w Łapach
		Integrowanie środowisk abstynenckich osób uzależnionych od alkoholu i ich rodzin, organizowanie działań zapobiegawczych, motywujących do terapii i wspomagających leczenie choroby alkoholowej,	Ilość działań	MOPS ŁAPY	MOPS ŁAPY

		propagowanie postaw trzeźwościowych.			
2	Ograniczenie dostępności napojów alkoholowych	Zorganizowanie działań edukacyjnych skierowanych do sprzedawców napojów alkoholowych mających na celu ograniczenie dostępności i przestrzeganie zakazu sprzedaży alkoholu osobom poniżej 18 roku życia.	Ilość działań	Notatki policji	MGKRPA Komisariat Policji w Łapach
		lustracja obiektów handlowych pod kątem realizacji zapisów ustawy zabraniających reklamy i promocji napojów alkoholowych z wyjątkiem piwa w zakresie zawartym w art. 131 ustawy o wychowaniu w trzeźwości i przeciwdziałaniu alkoholizmowi;	Ilość kontroli	Informacja z policji	MGKRPA Komisariat Policji w Łapach
		kontrola obiektów handlu detalicznego i zakładów gastronomicznych w zakresie sprzedaży i podawania napojów alkoholowych osobom nietrzeźwym, lub niepełnoletnim jak również na kredyt lub pod zastaw;	Ilość kontroli	Informacja z policji	MGKRPA Komisariat Policji w Łapach

W związku z realizacją celu nr 4 **Propagowanie zdrowego stylu życia i świadomych wyborów ze szczególnym zwróceniem uwagi na dzieci i młodzież** przewiduje się następujące zadania:

Lp.	Zadania	Działania	Wskaźniki	Źródła pozyskiwania wskaźników	Realizator
1	Zagospodarowanie czasu wolnego dzieciom i młodzieży	Zwiększenie oferty zajęć pozalekcyjnych	Ilość zajęć	Informacja ze szkół	Szkoły UM Łapy
		Organizacja „Lata w mieście”	Ilość uczestników w	Informacja od organizatorów	MOPS Łapy UM Łapy DK Łapy
		Rozwój wolontariatu	Ilość osób	Lista wolontariuszy	MOPS Łapy Szkoły
		Organizacja turniejów i olimpiad sportowych	Ilość turniejów	Informacja od organizatorów	UM Łapy Organizacje pozarządowe
		Wspomaganie działalności organizacji młodzieżowych promujących zdrowy styl życia, a	Ilość porad	MOPS ŁAPY	MOPS ŁAPY

		także innych stowarzyszeń i fundacji oraz parafii.			
--	--	--	--	--	--

IV.KIERUNKI DZIAŁAŃ

Młodzi ludzie mają tendencję do podejmowania różnorodnych zachowań ryzykownych dla zdrowia. W związku z tym w profilaktyce tych zachowań zasadnym jest tworzenie programów edukacyjnych dotyczących różnych rodzajów środków uzależniających (alkohol, tytoń, narkotyki) oraz łączenie różnorodnych działań podejmowanych wobec tej populacji. Warto jednak podkreślić, że alkohol jest najbardziej rozpowszechnioną substancją psychoaktywną wśród młodzieży, a piwo najczęściej spożywanym napojem alkoholowym. Przy planowaniu programów profilaktycznych należy, zatem zwracać uwagę, aby nie koncentrowały się one wyłącznie na osłabieniu czynników ryzyka, lecz również na wspieraniu głównych czynników chroniących (zwłaszcza kształtowaniu silnej więzi rodzinnej, rozwijaniu zainteresowania nauką szkolną, wzmacnianiu gotowości do respektowania norm i wartości, a także wspieraniu praktyk religijnych).

Ze względu na różne miejsca, w których prowadzi się działania profilaktyczne, należy wymienić podstawowe środowiska oddziaływań profilaktycznych:

- » szkoła,
- » rodzina,
- » społeczność lokalna,

Skuteczna profilaktyka powinna oddziaływać na wszystkie cztery środowiska. W praktyce jednak najbardziej dostępnym środowiskiem jest szkoła. Znacznie trudniej dotrzeć z profilaktyką do rodziny. Wynika to przede wszystkim z faktu, iż rodziców można jedynie inspirować, zachęcać do działań profilaktycznych, jednak tylko od nich zależy, czy skorzystają z zachęty i wsparcia. Trzecim obszarem oddziaływań profilaktycznych jest społeczność lokalna, czyli najbliższe otoczenie dzieci i młodzieży. Należy pamiętać o tym, iż najlepszy nawet program profilaktyczny prowadzony w szkole może przynieść dużo mniejsze efekty, gdy nie towarzyszą mu inne działania, np.: zmierzające do ograniczenia zjawiska sprzedaży alkoholu osobom nieletnim (skuteczna i konsekwentna kontrola punktów sprzedaży).

V. INTERESARIUSZE PROGRAMU

Gminny Program Profilaktyki i Rozwiązywania Problemów Alkoholowych swym zasięgiem obejmuje wiele grup docelowych. W części profilaktycznej jest to ogół społeczeństwa, ale przede wszystkim dzieci i młodzież, w tym młodzież z grup ryzyka. W części dotyczącej leczenia program adresowany jest do osób uzależnionych od alkoholu i substancji odurzających, a także do osób żyjących w otoczeniu uzależnionego. Jednak obok beneficjentów programu istnieją także jego przeciwnicy, do których z pewnością można zaliczyć, właścicieli pubów i klubów, właścicieli punktów sprzedaży alkoholu oraz samych uzależnionych.

VI. REALIZATORZY PROGRAMU

Jednostką organizacyjną odpowiedzialną za prawidłową realizację Gminnego Programu Profilaktyki i Rozwiązywania Problemów Alkoholowych oraz przeciwdziałania narkomanii na terenie Miasta i Gminy Łapy na rok 2009 jest Miejski Ośrodek Pomocy Społecznej w Łapach. Współrealizatorami Programu będą m. in: Urząd Miejski w Łapach, Dom Kultury w Łapach, Rada Miejska w Łapach, organizacje pozarządowe działające na terenie Miasta i Gminy Łapy, tym także kluby i stowarzyszenia sportowe, działające na rzecz przeciwdziałania alkoholizmowi, Komisariat Policji w Łapach, szkoły, Poradnia Psychologiczno- Pedagogiczna w Łapach, Miejsko- Gminna Komisja Rozwiązywania Problemów Alkoholowych, parafie z terenu gminy Łapy.

VII. ŹRÓDŁA FINANSOWANIA

Zadania programu będące w kompetencjach jednostek samorządu terytorialnego są finansowane ze środków własnych gminy pochodzących z opłat za korzystanie z zezwoleń na sprzedaż napojów alkoholowych, wnoszonych przez prowadzących tę sprzedaż przedsiębiorców oraz dodatkowo w miarę możliwości z innych środków własnych Gminy.

Zadania realizowane w ramach niniejszego Programu mogą być również finansowane z dotacji celowych, a także darowizn, zapisów i innych wpływów od osób prawnych i fizycznych, jak też środków pozyskanych z funduszy zewnętrznych: rządowych, pozarządowych, programów celowych.

Gminny Programu Profilaktyki i Rozwiązywania Problemów Alkoholowych oraz przeciwdziałania narkomanii na terenie Miasta i Gminy Łapy realizowany będzie przez cały rok kalendarzowy.

Członkowie Komisji otrzymują wynagrodzenie za każde potwierdzone przez Przewodniczącego uczestnictwo w posiedzeniu Komisji w wysokości: przewodniczący, zastępca i sekretarz Komisji – po 4%, a członkowie komisji po 3% przeciętnego wynagrodzenia miesięcznego z poprzedniego kwartału ogłoszonego przez Prezesa GUS.

POSTANOWIENIA KOŃCOWE

Zakres działań może być zweryfikowany ze względu na wysokość środków finansowych przeznaczanych na ich realizację.