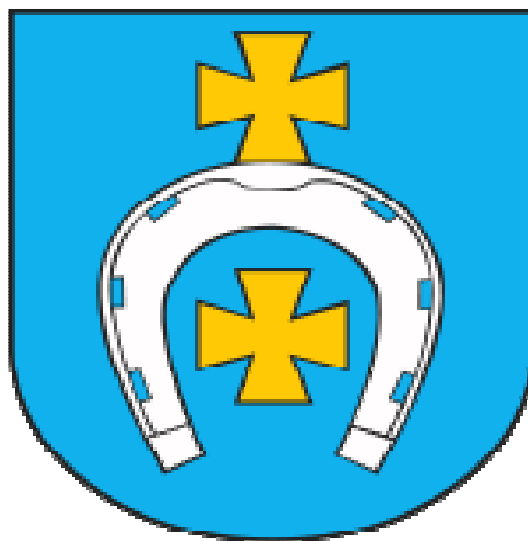




**GMINNY PROGRAM PROFILAKTYKI
I ROZWIĄZYWANIA PROBLEMÓW ALKOHOLOWYCH
ORAZ PRZECIWDZIAŁANIA NARKOMANII
NA TERENIE MIASTA I GMINY ŁAPY
NA ROK 2013**



Łapy, listopad 2012 rok

SPIS TREŚCI

WPROWADZENIE	3
I. DIAGNOZA PROBLEMÓW UZALEZNIENI W MIEŚCIE I GMINIE ŁAPY.....	5
II. ANALIZA SWOT	12
III. CELE , ZADANIA I DZIAŁANIA W ZAKRESIE PROGRAMU	14
IV. KIERUNKI DZIAŁAŃ	20
V. INTERESARIUSZE PROGRAMU	20
VI. REALIZATORZY PROGRAMU	20
VII. ŹRÓDŁA FINANSOWANIA	21
POSTANOWIENIA KOŃCOWE	21

WPROWADZENIE

Gminny Program Profilaktyki i Rozwiązywania Problemów Alkoholowych oraz Przeciwdziałania Narkomanii na terenie Miasta i Gminy Łapy na rok 2013 określa lokalną strategię w zakresie profilaktyki oraz minimalizacji szkód społecznych i indywidualnych wynikających z używania alkoholu i narkotyków.

Spośród występujących w naszym kraju licznych problemów społecznych, alkoholizm ma szczególne znaczenie. Konsumpcja alkoholu ma istotny wpływ na zdrowie fizyczne i psychiczne zarówno jednostek, jak i rodzin, a jej konsekwencje dotyczą nie tylko osób pijących szkodliwie, wpływają na całą populację. Nadużywanie alkoholu powoduje wiele szkód społecznych, tj.: zakłócenia bezpieczeństwa publicznego, przestępczość, wypadki samochodowe, przemoc w rodzinie, ubóstwo i bezrobocie. Dlatego też działania w zakresie zapobiegania problemom alkoholowym i rozwiązywania ich powinny być przedmiotem szczególnej troski ze strony organów administracji rządowej i samorządowej.

Program Profilaktyki i Rozwiązywania Problemów Alkoholowych to program o charakterze długofalowym, którego założeniem jest stała partnerska współpraca różnych instytucji w celu zapobiegania wykluczeniu społecznemu oraz zmniejszenia rozmiarów zjawisk już występujących.

Miasto i Gmina Łapy prowadzi szereg działań, ukierunkowanych na aktywne przeciwdziałanie niekorzystnym zjawiskom społecznym oraz minimalizowanie tych, jakie już występują. Adresatem programu jest szerokie grono odbiorców, a w tym m. in. osoby uzależnione i zagrożone wykluczeniem społecznym wraz ze swoimi rodzinami, jednostki zajmujące się pracą z rodzinami dysfunkcyjnymi, w których występują problemy związane z uzależnieniami, placówki oświatowe, instytucje kultury, pracownicy Urzędu Miejskiego w Łapach, Ośrodka Pomocy Społecznej oraz wszyscy, którym zależy na promowaniu zdrowego stylu życia, wolnego od nałogów oraz na szerzeniu idei trzeźwości w środowisku lokalnym, ze szczególnym uwzględnieniem dzieci i młodzieży.

W Polsce podstawą prawną rozwiązywania problemów alkoholowych stanowi ustawa o wychowaniu w trzeźwości i przeciwdziałaniu alkoholizmowi z dnia 26 października 1982 r. (Dz.U. z 2007 r. nr 70, poz. 473 z późn. zm.).

Ustawa określa kierunki polityki państwa wobec alkoholu. Kompleksowo reguluje zagadnienia dotyczące profilaktyki i rozwiązywania problemów alkoholowych, wskazuje zadania z tego zakresu oraz podmioty odpowiedzialne za ich realizację. Dokument opisuje funkcjonowanie rynku napojów alkoholowych. Reguluje także dziedzinę promocji i reklamy napojów alkoholowych, a także formułuje przepisy karne dotyczące obrotu alkoholem i reklamy alkoholu. Wprowadza regulacje dotyczące postępowania wobec osób nadużywających alkoholu, określa podstawy leczenia odwykowego oraz wskazuje kompetencje i zadania Państwowej Agencji Rozwiązywania Problemów Alkoholowych.

System profilaktyki i rozwiązywania problemów alkoholowych opisany w Narodowym Programie oparty jest na trzech wzajemnie komplementarnych programach działań realizowanych na różnych poziomach administracji:

1) Gminne programy profilaktyki i rozwiązywania problemów alkoholowych- uchwalane corocznie przez rady gmin i realizowane przez samorządy gminne. Ustawa określa najważniejsze kategorie zadań, które w ramach gminnego programu powinny realizować samorządy oraz wskazuje źródło finansowania tych zadań, a PARPA corocznie, na podstawie badań i analiz, wydaje rekomendacje do tworzenia gminnych programów.

2) Wojewódzkie programy profilaktyki i rozwiązywania problemów alkoholowych realizowane na szczeblu samorządów województw.

3) Narodowy Program Profilaktyki i Rozwiązywania Problemów Alkoholowych – wskazujący zadania realizowane przez organy administracji rządowej i Krajową Radę Radiofonii i Telewizji oraz Państwową Agencję Rozwiązywania Problemów Alkoholowych. PARPA koordynuje realizację pięcioletniego Programu, a także integruje wszystkie trzy obszary działań – centralny, wojewódzki i gminny – formułując spójne dla nich kategorie zagadnień i cele strategiczne. Zachowując odrębne,

określone w ustawie o wychowaniu w trzeźwości i przeciwdziałaniu alkoholizmowi, formy zarządzania i finansowania działań z zakresu profilaktyki i rozwiązywania problemów alkoholowych na poszczególnych poziomach administracji. Program tworzy bazę do realizacji integralnej polityki wobec alkoholu i przeciwdziałania negatywnym konsekwencjom jego nadużywania.

Podstawą prawną podejmowanych działań w zakresie działań profilaktyki i rozwiązywania problemów alkoholowych jest **Ustawa z dnia 26 października 1982r. o wychowaniu w trzeźwości i przeciwdziałaniu alkoholizmowi**, w obszarze profilaktyki i terapii narkomanii – **Ustawa z dnia 29 lipca 2005r. o przeciwdziałaniu narkomanii**, w zakresie przeciwdziałania przemocy w rodzinie – **Ustawa z dnia 29 lipca 2005r. o przeciwdziałaniu przemocy w rodzinie**. Gminny Program zawiera zadania własne gminy w obszarze profilaktyki, należą do nich :

- zwiększenie dostępności pomocy terapeutycznej i rehabilitacyjnej dla osób uzależnionych i osób zagrożonych uzależnieniem od alkoholu i narkotyków;
- udzielanie rodzinom, w których występują problemy alkoholowe i narkomanii
- pomocy psychospołecznej i prawnej, a w szczególności ochrony przed przemocą w rodzinie;
- prowadzenie profilaktycznej działalności informacyjnej i edukacyjnej i szkoleniowe w zakresie rozwiązywania problemów alkoholowych i przeciwdziałania narkomanii, w szczególności dla dzieci i młodzieży, w tym prowadzenie pozalekcyjnych zajęć sportowych;
- wspomaganie działalności instytucji, stowarzyszeń i osób fizycznych, służących w rozwiązywaniu problemów alkoholowych i narkomanii;
- pomoc społeczna osobom i rodzinom osób uzależnionych dotkniętych ubóstwem i wykluczeniem społecznym i integrowanie ze środowiskiem lokalnym tych osób z wykorzystaniem pracy socjalnej i kontraktu socjalnego.

Do zadań własnych gminy w zakresie przeciwdziałania przemocy w rodzinie należy w szczególności :

- tworzenie gminnego systemu przeciwdziałania przemocy w rodzinie ;
- prowadzenie poradnictwa i interwencji w zakresie przeciwdziałania przemocy w rodzinie;
- opracowanie i realizacja programów ochrony ofiar przemocy w rodzinie ;
- prowadzenie gminnych ośrodków wsparcia.

Realizacja w/w zadań jest prowadzona w postaci Gminnego Programu Profilaktyki i Rozwiązywania Problemów Alkoholowych oraz przeciwdziałania narkomanii na terenie Miasta i Gminy Łapy, uchwalanego corocznie przez Radę Miejską w Łapach. Gminny Program stanowi element realizowanych przez samorząd lokalny celów polityki społecznej ujętych w **Strategii Integracji i Rozwiązywania Problemów Społecznych Gminy Łapy na lata 2006-2013**

I. DIAGNOZA PROBLEMÓW UZALEŻNIEŃ

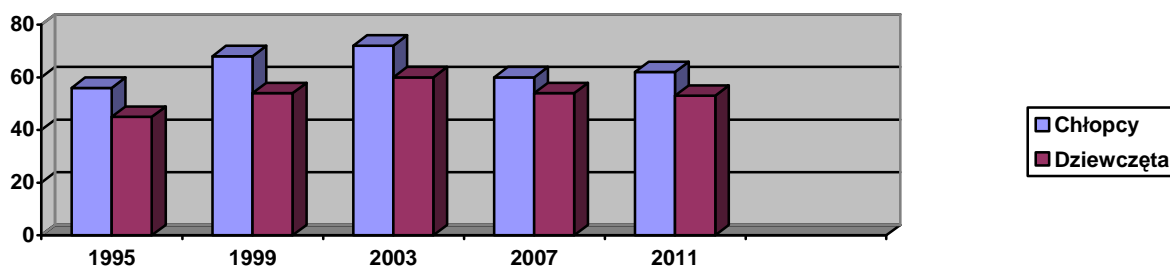
Jak wynika z informacji podawanych przez PARPA w Polsce, w ciągu ostatnich dwudziestu lat, przeprowadzono wiele lokalnych i regionalnych badań ankietowych wśród młodzieży szkolnej na temat używania różnych substancji psychoaktywnych. Zrealizowano również kilka badań na próbach ogólnopolskich. Badania te, z nielicznymi wyjątkami, prowadzone były przez różne zespoły badawcze, przy użyciu nieporównywalnych kwestionariuszy, na różnie zdefiniowanych populacjach, przy odmiennych sposobach doboru próby. Nie pozwalają one zatem, w przeważającej większości, na śledzenie trendów w rozwoju zjawiska, czy jego terytorialnego zróżnicowania.

Jak pokazują wyniki badań ogólnopolskich picie alkoholu przez młodzież staje się powoli statystyczną normą. Wszystkie te napawające niepokojem zjawiska podlegają nierównej dystrybucji na terenie kraju. Generalnie bardziej rozpowszechnione są w wielkich miastach, mniej powszechne w małych miejscowościach. Na zróżnicowania związane ze stopniem urbanizacji nakładają się zróżnicowania regionalne. Zarówno ogólna strategia zapobiegawcza, jak konkretne działania profilaktyczne podejmowane zarówno w skali kraju, jak i na poziomie regionalnym i lokalnym wymagają wiedzy o rozmiarach i charakterze zjawiska, stąd potrzeba podejmowania także badań w skali lokalnej i regionalnej.

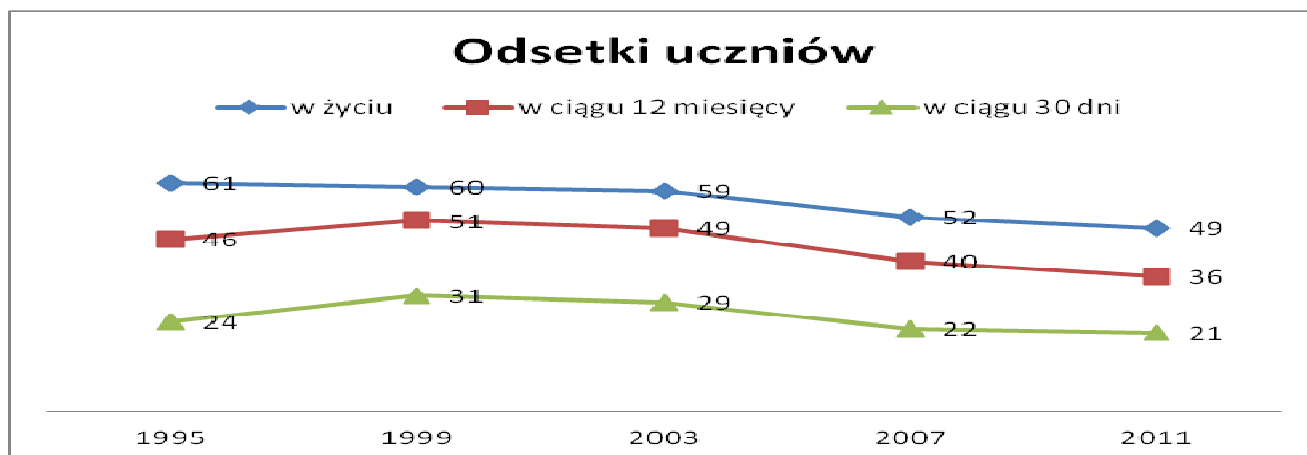
Badania ankietowe dotyczące używania substancji psychoaktywnych (papierosy, alkohol, narkotyki) przez młodzież szkolną realizowane są w Polsce co 4 lata i stanowią część międzynarodowego projektu: „European School Survey Project on Alcohol and Drugs” (ESPAD). W 2011 r. na zlecenie Państwowej Agencji Rozwiązywania Problemów Alkoholowych oraz Krajowego Biura ds. Przeciwdziałania Narkomanii zrealizowano audytoryjne badania ankietowe na próbie reprezentatywnej uczniów klas trzecich szkół gimnazjalnych (wiek: 15-16 lat) oraz klas drugich szkół ponadgimnazjalnych (wiek: 17-18 lat) naszego kraju. Wyniki niniejszych badań stanowią źródło informacji o zachowaniach ryzykownych młodych ludzi i są wykorzystywane do tworzenia planów i strategii długofalowych oddziaływań profilaktycznych realizowanych na różnych poziomach.

W 2011 r. badanie zrealizowano na próbie losowej młodzieży trzecich klas gimnazjów i drugich klas szkół ponadgimnazjalnych. W badaniu zastosowano wystandaryzowany kwestionariusz do samodzielnego wypełniania przez uczniów. W ankiecie pytano o osobiste doświadczenia z każdą z substancji osobno wymieniając ich nazwy. W badaniu zadbano o zapewnienie anonimowości zarówno na poziomie pojedynczych uczniów jak i całych szkół. Wyniki badań przedstawiają niżej zaprezentowane wykresy.

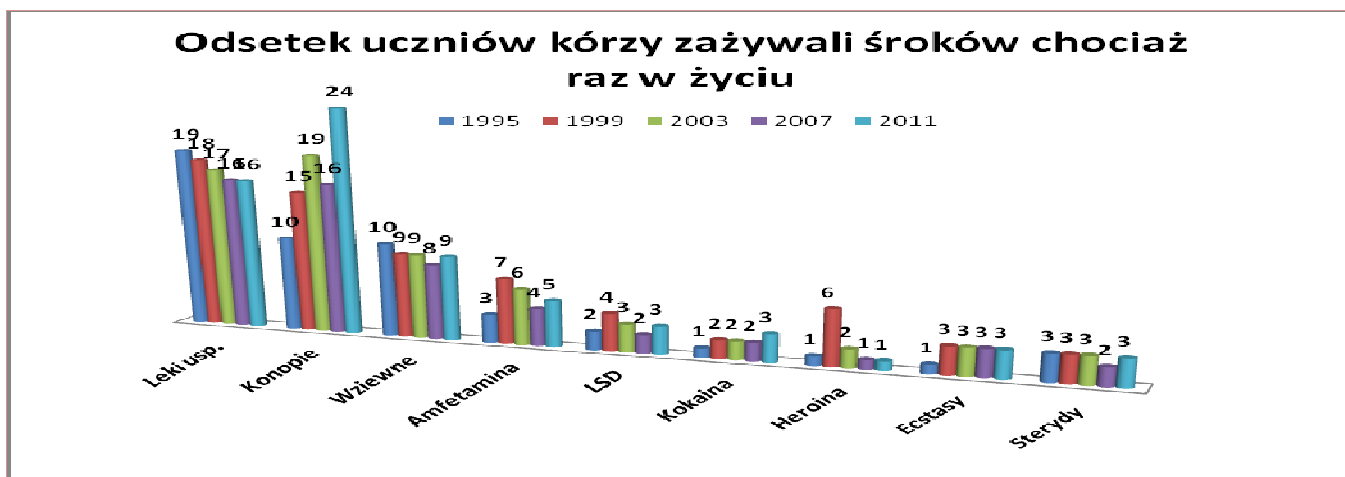
PICIE NAPOJÓW ALKOHOLOWYCH W CZASIE OSTATNICH 30 DNI (odsetek uczniów w wieku 15-16 lat)



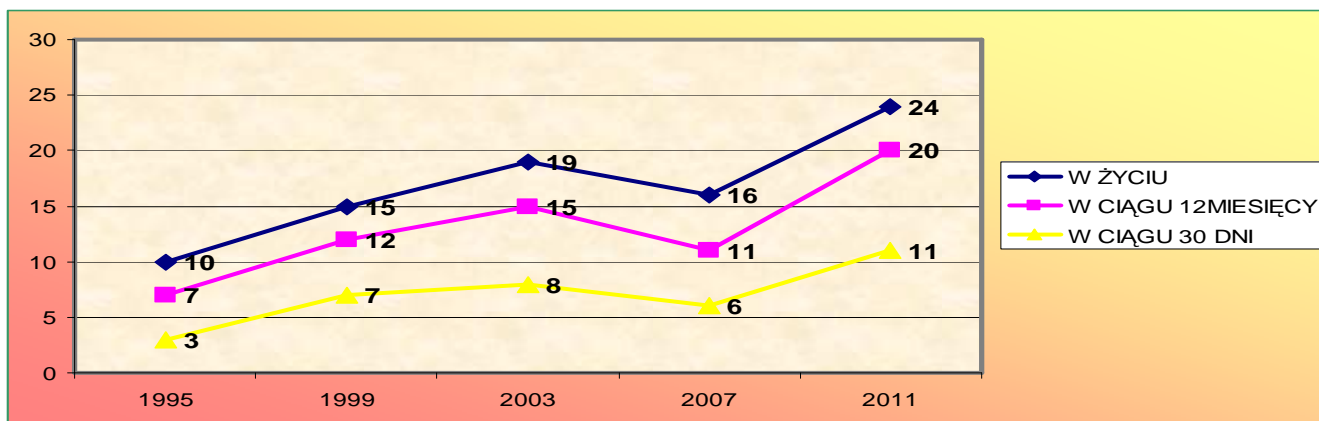
Odsetki uczniów w wieku 15-16 lat, którzy upili się:



Odsetek uczniów w wieku 15-16 lat, którzy używali poszczególnych środków chociaż raz w swoim życiu.



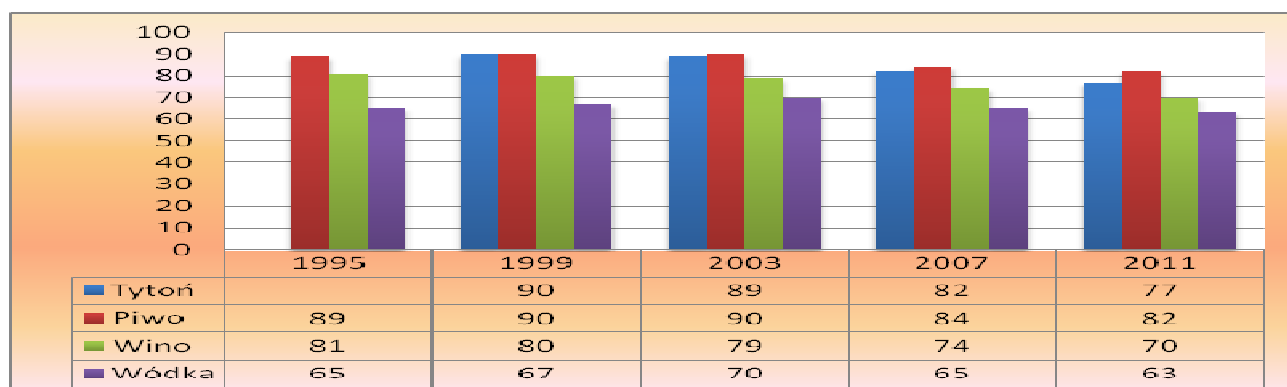
Odsetek uczniów w wieku 15-16 lat, którzy używali przetworów konopi:



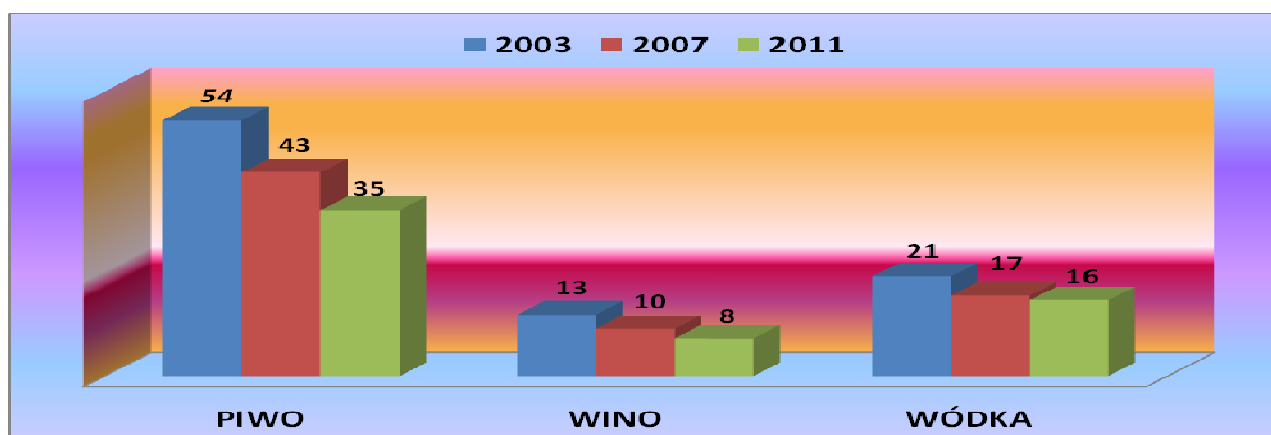
Picie wódki a palenie przetworów konopi w czasie ostatnich 30 dni przed badaniem (uczniowie w wieku 15-16 lat)



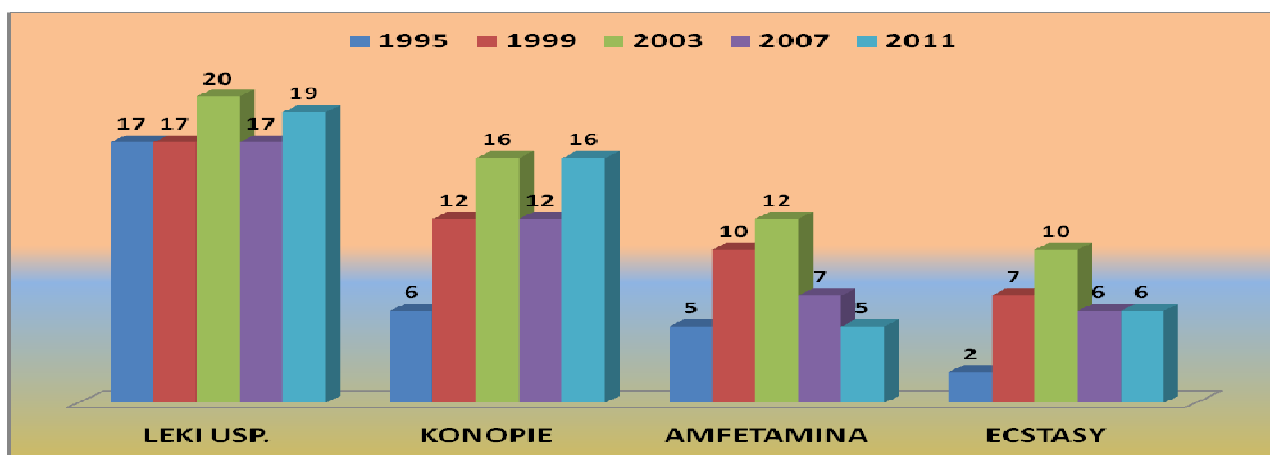
Ocena dostępności substancji – odsetek uczniów w wieku 15 – 16 lat z łatwym lub bardzo łatwym dostępem



Odsetki uczniów, którzy dokonywali zakupów napojów alkoholowych w czasie ostatnich 30 dni (odsetki uczniów w wieku 15-16 lat)



Odsetek uczniów w wieku 15-16 lat, którzy uznali poszczególne substancje za bardzo łatwe do zdobycia.



Podsumowanie wyników - alkohol

- Młodzież w większości zalicza się do konsumentów alkoholu, pije przede wszystkim piwo – rzadziej sięga po inne napoje, poważnym problemem jest upijanie się.
- Stabilizacja wskaźników picia i upijanie się po spadku, który nastąpił w 2007r.
- Zahamowanie procesu zmniejszanie się różnic między chłopcami i dziewczętami
- Lekka tendencja spadkowa traktowania picia alkoholu, jako zachowania bardzo ryzykownego
- Spadek dostępności napojów alkoholowych wedle ocen badanych oraz spadek zakupów

Podsumowanie wyników – narkotyki

- Rozpowszechnienie używania substancji nielegalnych jest znaczne, chociaż o wiele niższe niż legalnych – spośród nielegalnych najbardziej rozpowszechnione są przetwory konopi
- Ponowny wzrost rozpowszechnienia używania przetworów konopi po załamaniu się trendu wzrostowego w 2007r.
- Tendencja spadkowa w rozpowszechnianiu doświadczeń z lekami
- Wzrost dostępności przetworów konopi oraz tendencja spadkowa dostępności substancji syntetycznych
- Spadek rozpowszechniania przekonań o dużym ryzyku związanym z używaniem przetworów konopi, nawet, jeśli mowa o używaniu regularnym

DIAGNOZA PROBLEMÓW UZALEŻNIEŃ W MIEŚCIE I GMINIE ŁAPY

Na terenie miasta i gminy Łapy diagnozy problemów uzależnień dokonały: I Liceum Ogólnokształcące, Zespół Szkół Mechanicznych. Wyniki przeprowadzonych badań zostały przedstawione poniżej.

W I Liceum Ogólnokształcącym przeprowadzono ankietę wśród 64 uczniów klas pierwszych. Najbardziej popularnym alkoholem spożywanym przez młodych ludzi jest piwo (64%). Młodzież pije głównie dla zabawy i najczęściej w towarzystwie koleżanek i kolegów. Zdecydowana większość badanych uczniów nigdy nie sięgała po narkotyki. Osoby będące pod wpływem narkotyków najczęściej można spotkać w mieście i okolicy. Wyniki tych badań przedstawione zostały rodzicom i omówione na godzinach wychowawczych.

Ponadto przez cały rok szkolny prowadzone są działania (szczególnie informacyjne) zapobiegające nałogom. Szkoła współpracuje z poradnią psychologiczno-pedagogiczną.

W marcu 2012 roku w klasach drugich odbyły się warsztaty „Mechanizm uzależnień”. Uczniowie włączali się w akcje ogólnokrajowe takie jak: Światowy Dzień Walki z AIDS, Światowy Dzień bez Papierosa. Szkoła uczestniczy także w programie „Szkoła bez przemocy”. Diagnozowano problem bezpieczeństwa uczniów w szkole oraz stopień rozprzestrzeniania się zagrożeń agresywnych. Ankietowano 127 uczniów i 109 rodziców. Z przeprowadzonej ankiety wynikało, że szkoła jest bezpieczna, przemoc psychiczna występuje częściej niż fizyczna, agresorem częściej są dziewczyny. W ramach hasła „Sport zamiast przemocy” prężnie działał Szkolny Klub Sportowy, zorganizowano „Dzień Szkoły bez przemocy”, realizowano program „Stres pod kontrolą”.

W Zespole Szkół Mechanicznych przeprowadzona była diagnoza poczucia bezpieczeństwa w szkole. W wyniku ustalonej diagnozy ustalono:

- Zdaniem uczniów w szkole nie występują zachowania agresywne, 95% diagnozowanej młodzieży twierdzi, że czuje się w szkole bezpiecznie,
- Uczniowie dostrzegają problem agresji psychicznej, odnotowano jeden incydent związany z agresywnym zachowaniem na terenie szkoły.
- Uczniowie chętnie przychodzą do szkoły, nie boją się swoich rówieśników.
- W trakcie diagnozy uczniowie poinformowali o zagrożeniach związanych z używkami. Największy problem stanowi palenie papierosów. Uczniowie podają, że w ich klasach jest problem związany z paleniem papierosów. Problem taki dostrzega w swoich klasach 55% diagnozowanych.
- Również młodzież dostrzega problem sięgania po dopalacze, sterydy i marihuanę. Nie diagnozowano skali problemu spożywania alkoholu. Około 20% uczniów klas Zasadniczej Szkoły Zawodowej i starszych uczniów klas techników ma za sobą doświadczenie związane z paleniem marihuany, 10% chłopców przyznało się do sporadycznego sięgania po sterydy.
- W trakcie diagnozy uczniowie poinformowali, że po używki sięgają na dyskotekach, a do miejsc niebezpiecznych zaliczyli plac PKS, PKP, swoje osiedla i teren przed Biedronką. W porównaniu do lat poprzednich znacznie mniejszy procent uczniów wymieniał miejsca niebezpieczne w mieście. Również zdaniem uczniów monitoring w szkole poprawił ich poczucie bezpieczeństwa.

Z danych Komisariatu Policji w Łapach wynika iż na dzień 15.10.2012r.:

- ogólna liczba przeprowadzonych interwencji domowych wyniosła – **246**
- **45** interwencji dotyczyło przemocy domowej, w zw. z czym wszczęto w tych przypadkach procedurę Niebieskiej Karty
- podczas interwencji dotyczących przemocy odnotowano **16** nietrzeźwych sprawców, z których do izby Wyrzeźwień doprowadzono **6**, oraz **90** ofiar przemocy: **50** kobiet, **6** mężczyzn, oraz **34** małoletnich

Łącznie zatrzymano **108** kierujących, będących w stanie nietrzeźwym, z czego **50** kierowało samochodami, natomiast **58** rowerami.

Na terenie działania tutejszej jednostki odnotowano 2 przypadki nielegalnego posiadania alkoholu. Komisariat Policji w Łapach nie występował do Sądu z wnioskami o przymusowe leczenie

odwykowe, natomiast skierowano 13 wniosków do Miejsko – Gminnej Komisji rozwiązywania Problemów Alkoholowych.

W obszarze działań zapobiegawczych, naprawczych i pomocowych w Łapach działają instytucje i organizacje, które osobom uzależnionym i ich rodzinom udzielają różnych form pomocy na różnych szczeblach.

Są to następujące podmioty:

1. Gminna Komisja Rozwiązywania Problemów Alkoholowych w Łapach.

Do jej zadań należy w szczególności:

- inicjowanie działań związanych z profilaktyką i rozwiązywaniem problemów alkoholowych,
- motywowanie osób zgłoszonych do podjęcia leczenia,
- podejmowanie czynności zmierzających do orzeczenia o zastosowaniu wobec osoby uzależnionej od alkoholu obowiązku poddania się leczeniu odwykowemu w zakładzie lecznictwa odwykowego.

2. Miejski Ośrodek Pomocy Społecznej w Łapach

- Działania ośrodka koncentrują się na udzielaniu klientom pomocy, w postaci pieniężnej, rzeczowej (odzież, opał, żywność) oraz poradnictwa z zakresu spraw społecznych. Do zadań MOPS należy również nadzór nad realizacją programów profilaktycznych związanych z tematyką uzależnień, a także ich dofinansowywanie w miarę możliwości własnych oraz w wyniku pozyskania środków finansowych pochodzących z zewnątrz.

3. Świetlica socjoterapeutyczna jest placówką wsparcia dziennego działającą przy MOPS, mieści się w Łapach przy ul. Głównej 50. Realizuje swoje zadania poprzez prowadzenie działalności: socjoterapeutycznej, wychowawczej i profilaktycznej. Otacza swoją opieką dzieci z rodzin potrzebujących pomocy psychologicznej, borykających się z trudnościami wieku rozwojowego, zaburzeniami zachowania i trudnościami emocjonalnymi. Do Świetlicy uczęszczają dzieci w wieku od 6 do 16 lat. Celem Świetlicy jest:

- pomoc dzieciom w stworzeniu bezpiecznego środowiska,
- zwiększenie umiejętności radzenia sobie w trudnych sytuacjach w domu i poza domem,
- podnoszenie poczucia własnej wartości przez wzmacnianie mocnych stron dziecka,
- uczenie akceptowania i swobodnego wyrażania uczuć,
- uczenie planowania i organizowania codziennych zajęć stosownie do wieku dziecka,
- zaproponowanie sensownych sposobów spędzania czasu wolnego,
- uczenie poszanowania tradycji, ciągłości kulturowej,
- umożliwienie poznania mechanizmów choroby alkoholowej i jej wpływu na życie rodzinne,
- wdrażanie do samodzielności.

Placówka współpracuje z instytucjami tj.: Gminna Komisja Rozwiązywania problemów alkoholowych, szkoły, PCPR, inne), które mogą pomóc rodzinie w rozwiązywaniu jej problemów, a zwłaszcza w zakresie podejmowania interwencji wobec osób uzależnionych i współuzależnionych. Niezwykle istotna jest tu współpraca z wychowawcami klas, pedagogami szkolnymi i nauczycielami uczącymi dzieci. Współpraca ta polegająca na wymianie informacji konieczna jest do prawidłowej pomocy i kontroli postępów dzieci.

W 2012 roku została utworzona filia Świetlicy Socjoterapeutycznej przy Zespole Szkół w Łapach w związku z licznymi problemami występującymi na tym obszarze.

4. Klub Abstynenta „Przyszłość” oferuje swoim członkom, a także ich rodzinom pomoc w zwalczaniu nałogu i pojawiających się w związku z tym problemach rodzinnych. Umożliwia także wymianę doświadczeń, stanowiąc tym samym grupę wsparcia dla swoich członków.

5. Komisariat Policji w Łapach w celu skoordynowania przedsięwzięć dotyczących przemocy w rodzinie, gdzie niejednokrotnie dochodzi do nadużywania alkoholu przez członków rodziny, powołał zespół, do którego zadań należy m. in.: systematyczne odwiedzanie rodzin dotkniętych wykluczeniem społecznym, rozszerzenie współpracy z Miejsko- Gminną Komisją Rozwiązywania Problemów Alkoholowych w Łapach i z Miejskim Ośrodkiem Pomocy Społecznej w Łapach,

kontrola punktów sprzedaży alkoholu, zaciśnięcie współpracy z pedagogami szkolnymi, kuratorami w celu systematycznego przepływu informacji o rodzinach, gdzie dochodzi do przemocy i w których są dzieci w wieku szkolnym, prowadzenie spotkań przez asystenta d/s nieletnich i dzielnicowego z młodzieżą szkolną celem informowania o istniejącym problemie i sposobie postępowania, zaciśnięcie współpracy z pedagogami szkolnymi, kuratorami i innymi instytucjami zajmującymi się problematyką przemocy w rodzinie. Wobec łamania zasad prawa przez osoby spożywające lub nadużywające alkohol prowadzone są ciągłe wzmożone działania mające na celu ograniczenie negatywnych zjawisk, jakimi jest handel napojami alkoholowymi pomimo braku koncesji oraz zatrzymania nietrzeźwych kierowców. W zależności od stopnia szkodliwości społecznej interwencje te kończą się pouczeniami, grzywnami w postaci mandatów karnych lub skierowanymi wnioskami o ukaranie do Sądu Rejonowego w Białymstoku.

6. Zespół Interdyscyplinarny ds. Przeciwdziałania Przemocy w Rodzinie w Gminie Łapy - działa on na podstawie porozumień zawartych pomiędzy Burmistrzem Gminy Łapy, a podmiotami, których przedstawiciele zostaną powołani w skład zespołu. Zadania Zespołu Interdyscyplinarnego realizowane są przede wszystkim poprzez:

- ocenę sytuacji problemowej osoby indywidualnej, rodziny lub środowiska oraz wypracowanie sposobu postępowania, który będzie miał na celu przywrócenie integralności rodziny bądź środowiska, a także możliwości realizowania ich funkcji
- podejmowanie interwencji w przypadku przemocy domowej i uruchamianie procedur mających na celu jej powstrzymanie
- monitorowanie sytuacji rodzin, w których dochodzi do przemocy
- inicjowanie przedsięwzięć mających na celu zwiększenie skuteczności działań związanych z przeciwdziałaniem przemocy w rodzinie
- monitoring, supervizję i ewaluację procesów wdrażania przez jednostki, instytucje zajmujące się problemem przemocy domowej procedur wypracowanych przez Zespół
- realizowanie działań promocyjno – informacyjnych wśród mieszkańców gminy Łapy na temat problemu przemocy oraz tworzenie lokalnych programów i kampanii profilaktycznych
- inicjowanie badań, diagnoz środowiskowych oraz analiza danych, które dotyczą prac Zespołu i stanowią dla niego źródło informacji.

7. Placówki oświatowo – wychowawcze, gdzie poprzez programy edukacyjne kształtujące postawy i umiejętności ważne dla zdrowego i trzeźwego życia prowadzone są profilaktyczne oddziaływania wobec dzieci i młodzieży. Prowadzenie na terenie szkół programów profilaktyczno - wychowawczych, a także finansowanie prelekcji nt. uzależnień, przemocy w rodzinie i przemocy rówieśniczej przedstawień teatralnych dla dzieci i młodzieży odpowiadającym standardom wyznaczonym przez technologie.

III . ANALIZA SWOT

Analiza SWOT, jaki i kolejne etapy niniejszego programu oparte są na kilku istotnych elementach:

- **Realizm** – w społeczeństwie panuje zgoda, co do tego, że rozpowszechnienie alkoholu i nadmierne używanie go jest niepożądane. Problem ten jednak nie łatwo poddaje się jakimkolwiek interwencjom. Wachlarz instrumentów zaprezentowany w poniższym programie może tylko w nieznacznym stopniu zmieniać postawy społeczne wobec alkoholu, tym samym większy nacisk położono na działania korygujące szkody powstałe w wyniku alkoholizmu a nie na walce z alkoholem,
- **Kontekst innych substancji** – w myśl nowoczesnej profilaktyki nie ma znaczenia, na poziomie zapobiegania, podział na alkohol i narkotyki. Mechanizm i motywy sięgania po środki psychoaktywne są bardzo zbliżone. W związku z tym w niniejszym programie w przypadku wielu działań nie jest możliwe oderwanie tych dwóch kontekstów uzależnienia od siebie, zwłaszcza, jeśli działania dotyczą dzieci i młodzieży.
- **Budowanie społecznej akceptacji** – w tym celu należy uruchomić mechanizm rzetelnej informacji o programie /osiągnięcia, problemy w realizacji programu, sposoby pokonywania problemów/ i jego lokalnych uwarunkowaniach, włączać do realizacji jak największą ilość partnerów, prowadzić społeczny dialog zmierzający do akceptacji działań tego programu oraz konsultować to z profesjonalistami różnych dziedzin mających znaczenie w profilaktyce i rozwiązywaniu problemów alkoholowych.

W celu realizacji programu przeciwdziałania alkoholizmowi i narkomanii ważna jest analiza możliwości Miasta i Gminy pod względem mocnych i słabych stron, okazji i zagrożeń, które będą mogły wpłynąć na efekt końcowy programu. Na podstawie zamieszczonych informacji – diagnozy możliwe jest wyeksponowanie najważniejszych obszarów problemowych i skonstruowanie analizy otoczenia zewnętrznego i wewnętrznego głównych obszarów problemowych metodą SWOT

Przedstawione poniżej czynniki obejmują:

- **siły** – ukazują wewnętrzne uwarunkowania o pozytywnym wpływie na sytuację społeczną
- **słabości** – ukazują wewnętrzne uwarunkowania o negatywnym wpływie na sytuację społeczną
- **szanse** – ukazują zewnętrzne uwarunkowania o pozytywnym wpływie na realizację celów,
- **zagrożenia** – ukazują zewnętrzne uwarunkowania o negatywnym wpływie na realizację celów.

MOCNE STORNY	SŁABE STORNY
<ul style="list-style-type: none"> - Atrakcyjne walory turystyczne i kulturowe miasta i okolicy - Wyspecjalizowana kadra pracowników pomocy społecznej - Prowadzenie pracy socjalnej z rodziną - Aktywne działanie organizacji pozarządowych - Systematyczne podnoszenie kwalifikacji przez kadrę pomocy społecznej - Szeroki wybór zajęć pozalekcyjnych - Możliwość korzystania z wsparcia grup samopomocowych - Odpowiedzialność osobista i zaangażowanie, otwartość kadry specjalistycznej - Utworzenie Klubu Samopomocy - Realizacje szkolnych programów profilaktycznych - Powstanie Klubu Seniora dla osób w wieku poprodukcyjnym - Powstanie Klubu Wolontariusza - Przygotowana merytorycznie Gminna Komisja Rozwiązywania Problemów Alkoholowych - Działające Świetlice Socjoterapeutyczne - Możliwość szybkiego kontaktu na linii nauczyciel-rodzic - System stypendialny dla dzieci - Powstanie Centrum Integracji Społecznej 	<ul style="list-style-type: none"> - Wysoki poziom bezrobocia - Zła lokalizacja Miejskiego Ośrodka Pomocy Społecznej - Brak infrastruktury wewnątrz i na zewnątrz budynków administracyjnych dla osób niepełnosprawnych - Wyuczona bezradność i roszczeniowość postaw - Wzrastająca liczba osób eksperymentujących ze środkami psychoaktywnymi - Niechęć osób z problemem alkoholowym do podjęcia leczenia - Niewystarczająca świadomość społeczności lokalnej na temat współczesnych zagrożeń związanych z uzależnieniem - brak na terenie gminy placówek resocjalizacyjnych, placówek dla nieletnich oraz samotnych matek z dzieckiem - niewystarczająca ilość organizacji pozarządowych działających na rzecz osób uzależnionych i zajmujących się profilaktyką uzależnień - Niedostateczna baza rehabilitacyjna dla osób niepełnosprawnych - Brak ośrodka terapii uzależnień
SZANSE	ZAGROŻENIA
<ul style="list-style-type: none"> - Silny i w miarę posiadających kompetencji – sprawnie działający samorząd - Możliwość uzyskiwania dotacji z funduszy unijnych - Możliwość pozyskiwania środków finansowych na podnoszenie kwalifikacji zawodowych - Wzrost zainteresowania zdrowym stylem życia - Stałe doskonalenie zawodowe pracowników pomocy społecznej - Planowane utworzenie Klubów Integracji Społecznej - Wzrost pracy wolontariuszy na rzecz osób zagrożonych wykluczeniem społecznym - Nawiązanie współpracy z organizacjami pozarządowymi działającymi w obszarze wykluczenia społecznego - Rozwój podmiotów ekonomii społecznej na terenie gminy Łapy - Prowadzenie programów profilaktycznych na terenie szkół 	<ul style="list-style-type: none"> - Starzenie się społeczeństwa - Odpływ młodych wykształconych osób z miasta - Zanieczyszczenie środowiska naturalnego - Brak specjalistycznej i wysoko specjalistycznej opieki medycznej - Niespójność poziomu i kierunków kwalifikacji zawodowych z potrzebami lokalnego rynku pracy - Narastająca przestępczość przemoc i agresja dzieci i młodzieży, - Niewystarczające wywiązywanie się rodziców ze swych zadań opiekuńczych i wychowawczych, - Wzrastający poziom narkomanii, alkoholizmu i żebractwa - Zjawisko marginalizacji i alienacji grup i osób, a także rozpadu więzi społecznych i zaniku kontroli społecznej - niekontrolowany dostęp młodzieży do Internetu - wzrost zachowań agresywnych dzieci i młodzieży

IV. CELE, ZADANIA I DZIAŁANIA W ZAKRESIE PROGRAMU

Celem Gminnego Programu Profilaktyki i Rozwiązywania Problemów Alkoholowych oraz Przeciwdziałania Narkomanii na terenie Miasta i Gminy Łapy na rok 2012 jest:

- Podniesienie wiedzy nt. instytucji i form oferowanej pomocy w różnych sytuacjach.
- Zwiększenie dostępności pomocy terapeutycznej, rehabilitacyjnej, psychologicznej i prawnej dla osób uzależnionych, dzieci i rodzin.
- Zapobieganie powstawaniu nowych problemów alkoholowych na terenie gminy Łapy oraz zmniejszenie rozmiaru już istniejących.
- Propagowanie zdrowego stylu życia i świadomych wyborów ze szczególnym zwróceniem uwagi na dzieci i młodzież.

W związku z realizacją celu nr 1 Podniesienie wiedzy nt. instytucji i form oferowanej pomocy w różnych sytuacjach przewiduje się następujące zadania:

Lp.	Zadania	Działania	Wskaźniki	Źródła pozyskiwania wskaźników	Realizator
1.	Rozpowszechnianie informacji o formach pomocy świadczonych przez placówki różnego typu	Zamieszczenie informacji w lokalnej prasie	2 artykuły	„Gazeta Łapska”	MOPS ŁAPY
		Systematyczne zamieszczanie informacji z dziedziny profilaktyki uzależnień, problemów alkoholowych i narkomanii na stronie internetowej Urzędu Miejskiego i MOPS w Łapach	oferta informacyjna	www.lapy.podlasie.pl www.mopslapy.pl	MOPS ŁAPY UM ŁAPY
		Uaktualnienie i zamieszczenie katalogu placówek, organizacji i instytucji pomocowych na stronie Urzędu Miejskiego	oferta informacyjna	www.lapy.podlasie.pl www.mopslapy.pl	MOPS ŁAPY

W związku z realizacją celu nr 2 **Zwiększenie dostępności pomocy terapeutycznej, rehabilitacyjnej, psychologicznej i prawnej dla osób uzależnionych, dzieci i rodzin** przewiduje się następujące zadania:

Lp.	Zadania	Działania	Wskaźniki	Źródła pozyskiwania wskaźników	Realizator
1.	Rozpowszechnianie inf. o formach pomocy świadczonych przez placówki różnego typu	Zamieszczenie informacji w lokalnej prasie	2 artykuły	„Gazeta Łapska”	MOPS ŁAPY
		Systematyczne zamieszczanie informacji z dziedziny profilaktyki uzależnień, problemów alkoholowych i narkomanii na stronie internetowej Urzędu Miejskiego i MOPS w Łapach	oferta informacyjna	www.lapy.podlasie.pl www.mopslapy.pl	MOPS ŁAPY UM ŁAPY
		Zamieszczenie katalogu placówek, organizacji i instytucji pomocowych na stronie Urzędu Miejskiego	oferta informacyjna	www.lapy.podlasie.pl	MOPS ŁAPY
2.	Zwiększenie liczby miejsc poradnictwa i wsparcia dla osób uzależnionych i ich rodzin	Organizacja grupy wsparcia i samopomocy	Liczba spotkań	MOPS Łapy	MOPS ŁAPY
		Kontynuacja systemu komunikacji, poradnictwa internetowego	Liczba porad	www.lapy.podlasie.pl	MOPS ŁAPY
		Kontrola tzw. ”niebieskich skrzynek” na terenie szkół	Liczba odbiorców	Pedagogzy szkolni	MOPS ŁAPY Szkoly
		Kontynuacja systemu komunikacji z pracownikami socjalnymi przez Internet za pośrednictwem emaila	Liczba odbiorców	MOPS Łapy	MOPS ŁAPY
		Wspieranie działalności Świetlicy Socjoterapeutycznej przy MOPS w Łapach (pomoc psychologiczna, edukacyjna dla dzieci z rodzin dysfunkcyjnych, pedagogizacja rodziców)	Ilość szkoleń	Dziennik zajęć	MOPS Łapy

		Podtrzymanie działalności Filii Świetlicy Socjoterapeutycznej w Łapach (Osse) przy Zespole Szkół w Łapach	Ilość szkoleń	Dziennik zajęć	MOPS Łapy
		Koordynowanie działań dotyczących pomocy ofiarom przemocy, poprzez współpracę z Policją, MOPS, przedstawicielami ochrony zdrowia, szkołami, organizacjami pozarządowymi, osobami fizycznymi i innymi realizującymi programy przeciwdziałania przemocy domowej.	liczba porad i interwencji	Dzienniki interwencji	MOPS Łapy Komisarjat Policji w Łapach
		Wnioskowanie o leczenie przymusowe na podstawie zgromadzonej dokumentacji wywiadów środowiskowych, danych z Ośrodka Pomocy Społecznej, Policji, podań rodziny; finansowanie kosztów dojazdu na terapię.	Liczba wniosków	MOPS ŁAPY	MOPS Łapy Komisarjat Policji w Łapach
3.	Podniesienie kwalifikacji osób pracujących z osobami uzależnionymi ich rodzinami	Podniesienie kwalifikacji profilaktycznej z zakresu przeciwdziałania alkoholizmowi i narkomanii poprzez udział w kampaniach, projektach i krajowych i międzynarodowych.	Pozyskane kwalifikacje	Internet prasa, wydawnictwa	MOPS Łapy Szkoły
		Pozyskiwanie i przyswajanie informacji w książkach, czasopismach i publikacjach specjalistycznych	Przyswojona wiedza	Internet, prasa,	MOPS ŁAPY

		Udział w szkoleniach, kursach, konferencjach oraz innych formach spotkań związanych z podnoszeniem kwalifikacji osób i specjalistów pracujących na rzecz lokalnego środowiska w zakresie pracy z osobami uzależnionymi i ich rodzinami.	Liczba szkoleń	MOPS Łapy	MOPS Łapy
--	--	---	----------------	-----------	-----------

W związku z realizacją celu nr 3 **Zapobieganie powstawaniu nowych problemów alkoholowych na terenie gminy Łapy oraz zmniejszenie rozmiaru już istniejących** przewiduje się następujące zadania:

L p.	Zadania	Działania	Wskaźnik i	Źródła pozyskiwania wskaźników	Realizatorzy
1.	Edukacja dzieci i młodzieży z zakresu problematyki uzależnień	Zorganizowanie letniego wyjazdu z programem profilaktycznym dla dzieci z rodzin dysfunkcyjnych	Liczba dzieci	Informacja od organizatorów	MOPS Łapy Organizacje pozarządowe
		Promowanie działań profilaktycznych realizowanych w ramach programu za pośrednictwem różnych form przekazu, w tym także Internetu	Ilość artykułów	Internet, prasa	MOPS Łapy, Dom Kultury w Łapach Szkoly
		Organizacja happeningów, dni sportu mających na celu promocję aktywnego i wolnego od nałogów życia	Ilość imprez	Informacja od organizatorów	Dom Kultury, Szkoly
		Realizację programów profilaktycznych, konkursów i turniejów o tematyce profilaktycznej w szkołach i placówkach wsparcia dziennego	Ilość konkursów w	Informacje ze szkół	MOPS ŁAPY Szkoly
		Realizacja programów dla rodziców i warsztatów umiejętności rodzicielskich przygotowujących rodziców do wychowania dzieci bez przemocy	Ilość programów w	Program zajęć	MOPS Łapy
		Wykorzystywanie zainteresowań młodzieży i	Ilość uczestników	Informacja od organizatorów	MOPS Łapy Dom Kultury

		ich aktywności fizycznej do budowania alternatywnych, w stosunku do picia alkoholu i zażywania narkotyków, sposobów spędzania wolnego czasu i realizacji własnych zainteresowań poprzez dofinansowanie wypoczynku w miejscu zamieszkania	w		w Łapach
		Integrowanie środowisk abstynenckich osób uzależnionych od alkoholu i ich rodzin, organizowanie działań zapobiegawczych, motywujących do terapii i wspomagających leczenie choroby alkoholowej, propagowanie postaw trzeźwościowych.	Ilość działań	MOPS ŁAPY	MOPS ŁAPY
2.	Ograniczenie dostępności napojów alkoholowych	Zorganizowanie działań edukacyjnych skierowanych do sprzedawców napojów alkoholowych mających na celu o graniczenie dostępności i przestrzeganie zakazu sprzedaży alkoholu osobom poniżej 18 roku życia.	Ilość działań	Notatki policji	MGKRPA Komisariat Policji w Łapach
		Lustracja obiektów handlowych pod kątem realizacji zapisów ustawy zabraniających reklamy i promocji napojów alkoholowych z wyjątkiem piwa w zakresie zawartym w art.131 ustawy o wychowaniu w trzeźwości i przeciwdziałaniu alkoholizmowi;	Ilość kontroli	Informacja z policji	MGKRPA Komisariat Policji w Łapach
		kontrola obiektów handlu detalicznego i zakładów gastronomicznych w zakresie sprzedaży i podawania napojów alkoholowych osobom nietrzeźwym, lub niepełnoletnim jak również na kredyt lub pod zastaw;	Ilość kontroli	Informacja z policji	MGKRPA Komisariat Policji w Łapach

W związku z realizacją celu nr 4 **Propagowanie zdrowego stylu życia i świadomych wyborów ze szczególnym zwróceniem uwagi na dzieci i młodzież** przewiduje się następujące zadania:

Lp.	Zadania	Działania	Wskaźniki	Źródła pozyskiwania wskaźników	Realizator
1.	Zagospodarowanie czasu wolnego dzieciom i młodzieży	Dofinansowanie dożywiania dzieci uczęszczających do świetlicy .	Ilość dzieci	Informacje ze Świetlicy Socjoterapeutycznej	Mops Łapy
		Organizacja imprez okolicznościowych tj. Wigilii, Andrzejk, Choinka Noworoczna w Świetlicy Socjoterapeutycznej	Ilość imprez	Informacje ze Świetlicy Socjoterapeutycznej	Mops Łapy
		Zwiększenie oferty zajęć pozalekcyjnych	Ilość zajęć	Informacja ze szkół	Szkoły UM Łapy
		Organizacja półkolonii	Ilość uczestników	Informacja od organizatorów	MOPS Łapy UM Łapy DK Łapy
		Rozwój wolontariatu	Ilość osób	Lista wolontariuszy	MOPS Łapy Szkoły
		Organizacja turniejów i olimpiad sportowych	Ilość turniejów	Informacja od organizatorów	UM Łapy Organizacje pozarządowe
		Podtrzymanie funkcjonowania Filii Świetlicy Socjoterapeutycznej w Łapach (Osse) przy Zespole Szkół w Łapach	Ilość placówek	MOPS Łapy	MOPS Łapy

IV.KIERUNKI DZIAŁAŃ

Profilaktykę alkoholizmu powinno się wprowadzić jak najwcześniej do życia człowieka czyli najlepiej rozpocząć ją wdrażając u dzieci w szkołach podstawowych oraz w gimnazjach, czyli rozpocząć profilaktykę u osób jeszcze nie pijących. Dzięki profilaktyce młodzież uczy się strategii odmawiania picia alkoholu. Umiejętność ta przynosi bardzo dobre efekty profilaktyczne. Należy ona do bardzo szerokiej kompetencji wyrażania swojego „ja”, własnej woli, a także niezależności od innych.

Programy profilaktyczne wskazują młodym ludziom, że odmawianie picia wcale nie jest złe, że odmawiający nie może czuć się zobowiązany do podania wytłumaczenia dlaczego nie chce pić. A więc profilaktyka uczy asertywności wobec alkoholu.

Młodzi ludzie mają tendencję do podejmowania różnorodnych zachowań ryzykownych dla zdrowia. W związku z tym w profilaktyce tych zachowań zasadnym jest tworzenie programów edukacyjnych dotyczących różnych rodzajów środków uzależniających (alkohol, tytoń, narkotyki) oraz łączenie różnorodnych działań podejmowanych wobec tej populacji. Warto jednak podkreślić, że alkohol jest najbardziej rozpowszechnioną substancją psychoaktywną wśród młodzieży, a piwo najczęściej spożywanym napojem alkoholowym. Przy planowaniu programów profilaktycznych należy, zatem zwracać uwagę, aby nie koncentrowały się one wyłącznie na osłabieniu czynników ryzyka, lecz również na wspieraniu głównych czynników chroniących (zwłaszcza kształtowaniu silnej więzi rodzinnej, rozwijaniu zainteresowania nauką szkolną, wzmacnianiu gotowości do respektowania norm i wartości, a także wspieraniu praktyk religijnych).

Ze względu na różne miejsca, w których prowadzi się działania profilaktyczne, należy wymienić podstawowe środowiska oddziaływań profilaktycznych:

- » szkoła,
- » rodzina,
- » społeczność lokalna,

Skuteczna profilaktyka powinna oddziaływać na wszystkie wymienione środowiska. W praktyce jednak najbardziej dostępnym środowiskiem jest szkoła. Znacznie trudniej dotrzeć z profilaktyką do rodziny. Wynika to przede wszystkim z faktu, iż rodziców można jedynie inspirować, zachęcać do działań profilaktycznych, jednak tylko od nich zależy, czy skorzystają z zachęty i wsparcia. Trzecim obszarem oddziaływań profilaktycznych jest społeczność lokalna, czyli najbliższe otoczenie dzieci i młodzieży. Należy pamiętać o tym, iż najlepszy nawet program profilaktyczny prowadzony w szkole może przynieść dużo mniejsze efekty, gdy nie towarzyszą mu inne działania, np.: zmierzające do ograniczenia zjawiska sprzedaży alkoholu osobom nieletnim (skuteczna i konsekwentna kontrola punktów sprzedaży).

V. INTERESARIUSZE PROGRAMU

Gminny Program Profilaktyki i Rozwiązywania Problemów Alkoholowych swym zasięgiem obejmuje wiele grup docelowych. W części profilaktycznej jest to ogół społeczeństwa, ale przede wszystkim dzieci i młodzież, w tym młodzież z grup ryzyka. W części dotyczącej leczenia program adresowany jest do osób uzależnionych od alkoholu i substancji odurzających a także do osób żyjących w otoczeniu uzależnionego. Jednak obok beneficjentów programu istnieją także jego przeciwnicy, do których z pewnością można zaliczyć, właścicieli pubów i klubów, właścicieli punktów sprzedaży alkoholu oraz samych uzależnionych.

VI. REALIZATORZY PROGRAMU

Jednostką organizacyjną odpowiedzialną za prawidłową realizację Gminnego Programu Profilaktyki i Rozwiązywania Problemów Alkoholowych oraz przeciwdziałania narkomanii na terenie Miasta i Gminy Łapy na rok 2013 jest Miejski Ośrodek Pomocy Społecznej w Łapach. Współrealizatorami Programu będą m. in: Urząd Miejski w Łapach, Dom Kultury w Łapach, Rada

Miejska w Łapach, organizacje pozarządowe działające na terenie Miasta i Gminy Łapy, tym także kluby i stowarzyszenia sportowe, działające na rzecz przeciwdziałania alkoholizmowi, Komisariat Policji w Łapach, szkoły, Poradnia Psychologiczno- Pedagogiczna w Łapach, Miejsko- Gminna Komisja Rozwiązywania Problemów Alkoholowych, parafie z terenu gminy Łapy.

VII. ŹRÓDŁA FINANSOWANIA

- Zadania programu będące w kompetencjach jednostek samorządu terytorialnego są finansowane w ramach środków uzyskanych przez gminy z opłat za korzystanie z zezwoleń na detaliczną sprzedaż alkoholu, wnoszonych przez prowadzących tę sprzedaż przedsiębiorców oraz dodatkowo w miarę możliwości z innych środków własnych Gminy.

- Finansowane mogą być również z dotacji celowych, a także darowizn, zapisów i innych wpływów od osób prawnych i fizycznych, jak też środków pozyskanych z funduszy zewnętrznych: rządowych, pozarządowych, programów celowych.

-Gminny Programu Profilaktyki i Rozwiązywania Problemów Alkoholowych oraz przeciwdziałania narkomanii na terenie Miasta i Gminy Łapy realizowany będzie przez cały rok kalendarzowy.

-Członkowie Komisji otrzymują wynagrodzenie za każde potwierdzone przez Przewodniczącego uczestnictwo w posiedzeniu Komisji w wysokości: przewodniczący, zastępca i sekretarz Komisji– 5% przeciętnego wynagrodzenia miesięcznego z poprzedniego kwartału ogłoszonego przez Prezesa GUS, pozostali członkowie komisji – 4% przeciętnego wynagrodzenia miesięcznego z poprzedniego kwartału ogłoszonego przez Prezesa GUS.

POSTANOWIENIA KOŃCOWE

Zakres działań może być zweryfikowany ze względu na wysokość środków finansowych przeznaczanych na ich realizację.