

**UCHWAŁA NR XVIII/171/16**  
**Rady Miejskiej w Łapach**  
**z dnia 26 lutego 2016 r.**  
**w sprawie zatwierdzenia**  
**„Planu Odnowy Miejscowości Gąsówka Stara ”**

Na podstawie art. 18 ust. 2 pkt. 6 ustawy z dnia 8 marca 1990 r. o samorządzie gminnym (Dz. U. z 2015 r. poz. 1515, poz. 1045, poz. 1890) Rada Miejska w Łapach uchwala, co następuje:

§ 1

Zatwierdza się „Plan Odnowy Miejscowości Gąsówka Stara (Gąsówka Stara Kolonia)”, stanowiący załącznik do niniejszej uchwały i służący jako załącznik do ubiegania się o środki finansowe z Programu Rozwoju Obszarów Wiejskich w latach 2014-2020. Plan został przyjęty przez zebranie wiejskie w dniu 11.02.2016 r.

§ 2

Wykonanie uchwały powierza się Burmistrzowi Łap.

§ 3

Uchwała wchodzi w życie z dniem podjęcia.

**PRZEWODNICZĄCY RADY**  
*Stawomir Jan Maciejewski*  
**Stawomir Jan Maciejewski**



# **PLAN ODNOWY MIEJSCOWOŚCI GĄSÓWKA STARA**

**Gąsówka Stara 2016**

## Spis treści

1. Charakterystyka miejscowości Gąsówka - Stara.....	3
1.1 Położenie miejscowości, przynależność administracyjna i powierzchnia.....	3
1.2 Liczba ludności.....	4
1.3 Historia miejscowości .....	4
1.4 Przestrzenna struktura miejscowości .....	7
2. Inwentaryzacja zasobów służących odnowie miejscowości .....	10
2.1 Zasoby przyrodnicze .....	10
2.2 Dziedzictwo kulturowe .....	10
2.3 Obiekty i tereny .....	14
2.4 Infrastruktura społeczna.....	14
Oświata .....	14
Kultura .....	15
Służba zdrowia .....	15
Bezpieczeństwo publiczne .....	15
2.5 Infrastruktura techniczna .....	15
Zaopatrzenie w wodę .....	15
Kanalizacja i oczyszczanie ścieków .....	16
Utylizacja odpadów stałych .....	16
Drogi .....	16
Energetyka .....	16
Zaopatrzenie w ciepło.....	16
2.6 Gospodarka i rolnictwo.....	17
2.7 Kapitał społeczny i ludzki .....	17
3. Ocena mocnych i słabych stron miejscowości Gąsówka Stara .....	18
4. Opis planowanych zadań inwestycyjnych i przedsięwzięć aktywizujących społeczność lokalną .....	19
5. Charakterystyka obszarów o szczególnym znaczeniu dla zaspokojenia potrzeb mieszkańców .....	23

# 1. Charakterystyka miejscowości Gąsówka - Stara

## 1.1 Położenie miejscowości, przynależność administracyjna i powierzchnia

Wieś Gąsówka Stara położona jest w województwie podlaskim w odległości 5,5 km na południowy zachód od Łap, w powiecie białostockim. Administracyjnie należy do Gminy Łapy. Jest to północno – wschodni region Polski i Nizina Północnopodlaska. Wieś położona jest w przepięknym otoczeniu lasów i łąk i zajmuje obszar 425 ha i składa się z dwóch oddzielonych części. Urzędowo jest przyjęte, że jest tylko jedna wieś Gąsówka Stara, jednak część leżąca na południu składa się zaledwie z kilkunastu domostw, a ta, która znajduje się na północy (obok wsi Gąsówka – Osse i części miasta Łapy Osse), to całkiem duże osiedle z wieloma ulicami noszącymi nazwy. Większa część wsi potocznie bywa nazywana Kolonia. Oficjalnie cała wioska nosi nazwę Gąsówka Stara.



Źródło: Urząd Miejski w Łapach.



## 1.2 Liczba ludności

Według stanu na dzień 31.12.2015 r. miejscowość Gąsówkę Starą zamieszkują 503 osoby, w tym 251 mężczyzn i 252 kobiet. Struktura wiekowa mieszkańców Gąsówki Starej została przedstawiona w poniższej tabeli.

Tabela: Liczba ludności miejscowości Gąsówka Stara

Wiek	Kobiety	Mężczyźni	Razem
Do 18 roku życia	35	42	74
19-67	179	180	359
Pow. 67	38	29	67

Źródło danych: Urząd Miejski w Łapach

Gąsówkę Starą zamieszkuje wiele osób, które swoim zaangażowaniem próbują przyczynić się do rozwoju tej miejscowości.

## 1.3 Historia miejscowości

Pierwsze wzmianki o Gąsówce Starej „*seło Husuwka ziemiane*” pochodzą z roku 1528. W wieku XVI jako *Gąszowka*, *Gąsówka*, a w roku 1580 jako *Gąsówka Starawieś*. Nazwa *Gąsówka Stara* pojawiła się po raz pierwszy w roku 1795.

Gąsówka Stara wchodziła w skład okolicy szlacheckiej noszącej pierwotną nazwę Gąsówka. W roku 1827 wioska liczyła 15 domów i 97 mieszkańców. Należała do powiatu mazowieckiego, gminy Brzozowo, parafii Poświętne. W roku 1921 było 95 mieszkańców zajmujących 16 budynków. Wieś należała do gminy Poświętne w powiecie Wysokie Mazowieckie.

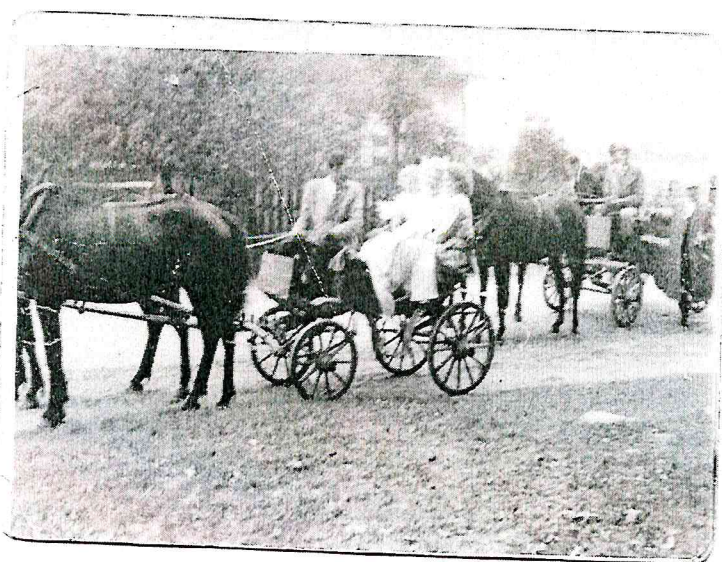
K. Rymut uważa, że nazwa Gąsówka może pochodzić od ap. Gęś, w języku białoruskim huś, lub od nazwy osobowej Gęś. Być może jednak od nazwy miejscowej Gąsówka określającej okolicę szlachecką, w obrębie której było kilka wiosek, a w ich nazwie występowało słowo Gąsówka. Stanisław Rospond twierdzi, że miejscowość Gąsawa, położona koło Bydgoszczy, wzięła swą nazwę od rzeki. Jednak to najpierw była rzeka Gąsawa, którą nazwano tak od gęsi. Ziemie, które należały to do Podlasia, to do Mazowsza, zasiedlane były od XIII wieku i powtórnie kolonizowane na przełomie XIV / XV wieku. Dlatego przenoszono nazwy

rodowe z Mazowsza na Podlasie. Być może z tamtych terenów przybyli osadnicy w okolice Łap i założyli wieś o nazwie Gąsówka. Często zdarzało się, że miejscowościom nadawano nazwę taką, jaką miała poprzednia, z której przybyli pierwsi osadnicy w dane miejsce. Dawną granicę Suraża wyznaczała rzeka Gąsówka, posiadające wykształconą własną dolinę, wpływająca do Narwi. Po jej południowej stronie znajduje się wieś Daniłowo Małe, a po zachodnio – północnej Gąsówka Stara, Gąsówka Oleksin, Łapy Korczaki i Łapy Pluśniaki. Obecnie rzeczka ta nosi nazwę Szeroka Struga. Najprawdopodobniej od pierwotnej nazwy rzeki pochodzi nazwa Gąsówka. Jest to nazwa topograficzna.

Człon drugi Stara pochodzi od wyrażenia stara wieś, być może najstarsza, założona jako pierwsza spośród wszystkich wsi o pierwszym, utożsamiającym członie Gąsówka. Jest to nazwa kulturowa.

Historia poszczególnych rodzin przekazywana jest z pokolenia na pokolenie, ale nie jest dokumentowana. Jedynie księgi parafialne zawierają stare wpisy ślubów, chrztów i zgonów.

W XIX w. Gąsówka należała do Gąsowskich i Hryniewickich, a na początku XX wieku przejął ją drogą ożenku Stanisław Mojkowski. Po nim majątek odziedziczył jego syn, Czesław Mojkowski.

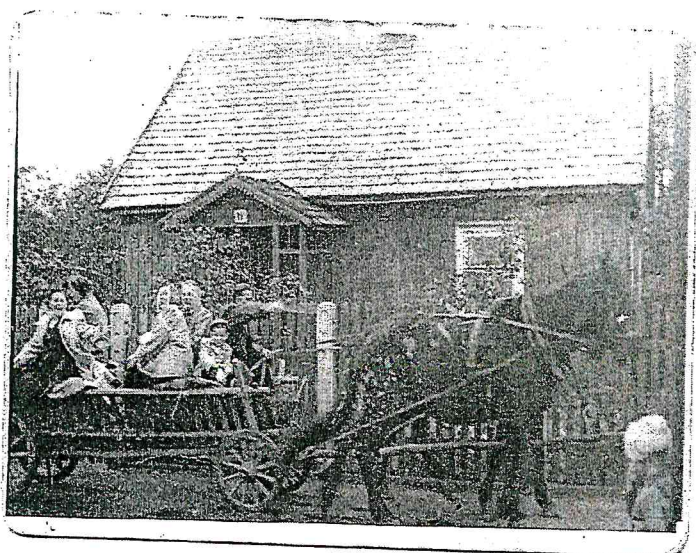


Wyjazd do ślubu państwa Mojkowskich  
– jesień rok 1956.

Źródło: Zasoby fotograficzne mieszkańców.

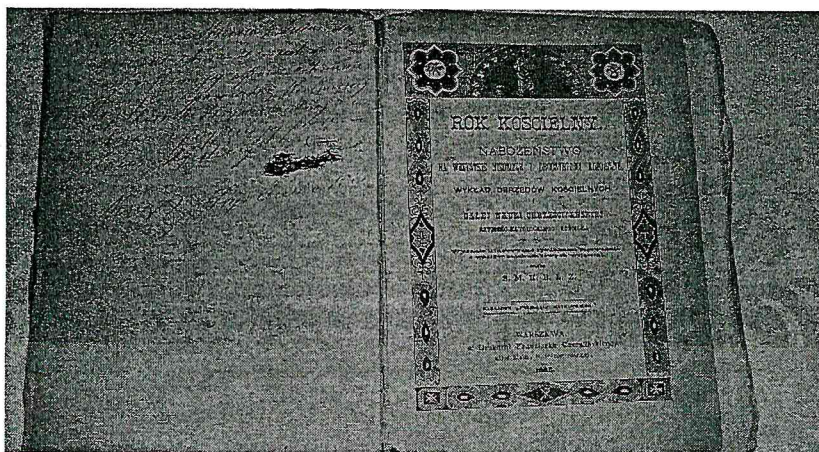
Gąsówka Stara, jako typowa chrześcijańska wieś podlaska, swoje tradycje i obyczaje wiąże ze świętami i obrzędami Kościoła Rzymsko – Katolickiego.



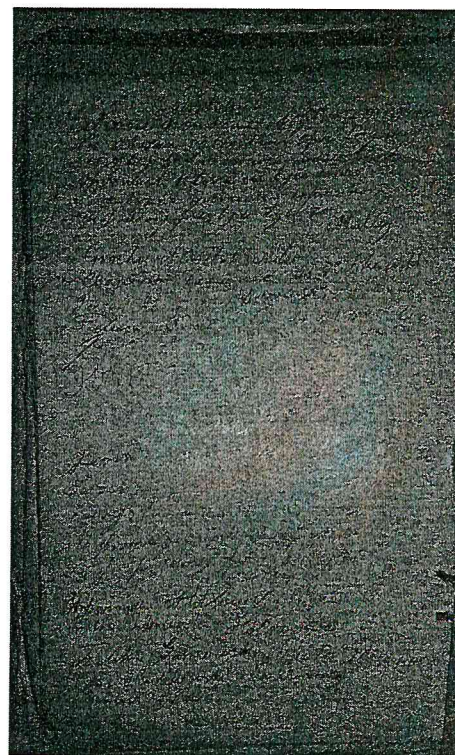


Rodzinne wyjazdy na odpusty  
kościelne – rok około 1950.

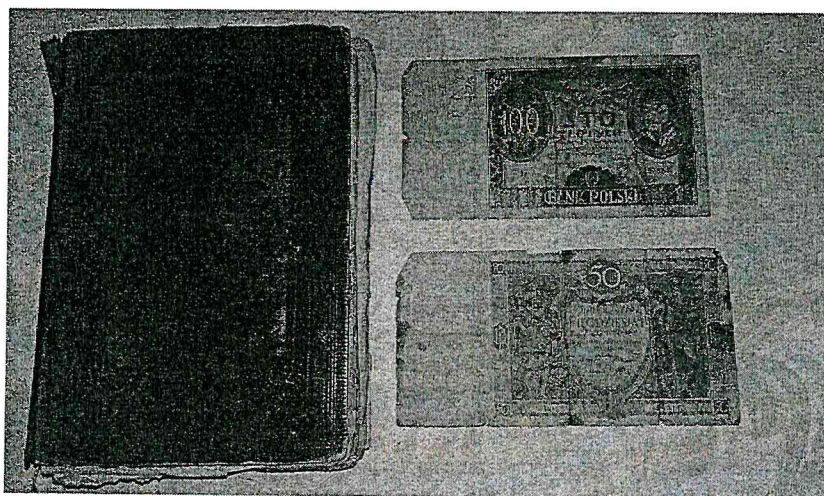
Źródło: Zasoby fotograficzne mieszkańców.



Źródło: Zasoby fotograficzne mieszkańców.



Źródło: Zasoby fotograficzne mieszkańców.



Źródło: Zasoby fotograficzne mieszkańców.

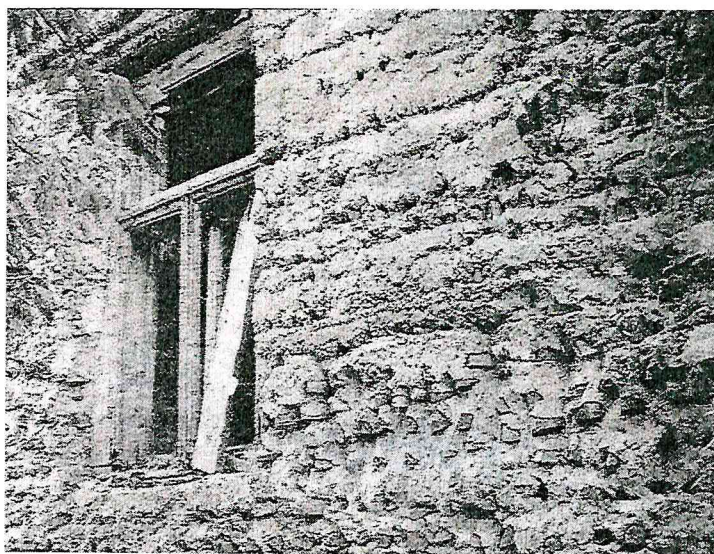


Na początku lat 80-tych ks. Mieczysław Pupek podjął starania o budowę nowego kościoła w Łapach (Osse). Mieszkańcy wsi wyrazili zgodę na zmianę parafii (ze względu na mniejszą odległość) i aktywnie uczestniczyli w pracach budowlanych i innych. Zbudowano kościół parafialny pod wezwaniem Św. Jana Chrzciciela w roku 1985. Za względu na szczególne nabożeństwo do Matki Bożej Płonkowskiej, w bocznym ołtarzu umieszczono kopię cudownego obrazu. Miejscem pochówku jest nadal cmentarz grzebalny w Płonce Kościelnej.

W XX wieku wielu rolników z małych gospodarstw znajdowało zatrudnienie w Łapach – najczęściej w Zakładach Naprawczych Taboru Kolejowego (1870) i stawało się dwuzawodowcami. Tylko kilku gospodarzy indywidualnych utrzymywało się wyłącznie z rolnictwa.

#### ***1.4 Przestrzenna struktura miejscowości***

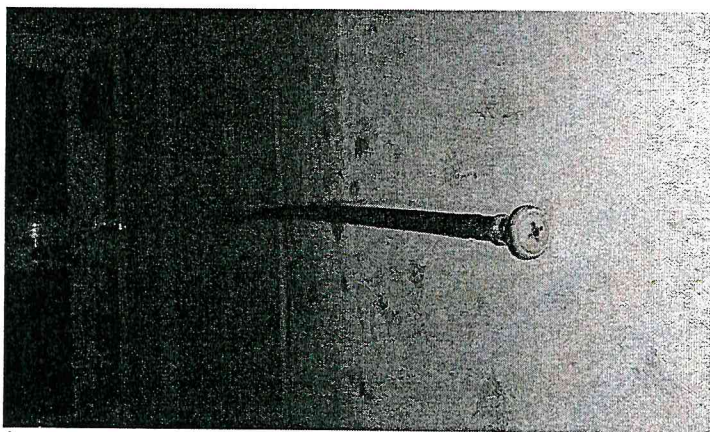
Wieś Gąsówka ma ciekawą strukturę przestrzenną - składa się z dwóch oddzielonych części. Urzędowo jest przyjęte, że jest tylko jedna wieś Gąsówka Stara, jednak część leżąca na południu składa się zaledwie z kilkunastu domostw, a ta, która znajduje się na północy – z wielu domów, głównie jednorodzinnych, tworzących dość duże osiedle. W miejscowości Gąsówka Stara znajduje się kilka ciekawych miejsc i obiektów. Jednym z nich jest unikalny na całą okolicę dom, zbudowany z drewnienek, gliny, cementu i wapna przez Czesława Roszkowskiego. W nim są cztery izby. Dom był ciepły zimą i chłodny latem. Jest to jedyny taki zabytek w okolicy.



Źródło: Zasoby fotograficzne mieszkańców.



O dworze Sobolewskich z Gąsówki Starej wspomnienie możemy znaleźć również w III księdze *Dziadów* Adama Mickiewicza: „*Na pagórku niewielkim... stał dwór szlachecki, rodu Sobolewskich, herbu Ślepowron*”. Wieś w tym czasie należała do okręgu tykocińskiego. Sobolewscy w Gąsówce mieli duży drewniany dwór wraz z facjatą dla służby. Dawny spichlerz dworski znajduje się teraz w Muzeum Wsi w Osowiczach. Wszystko wykonywane było z dobrego drewna, ściąganego z lasów Starzeńskich ze Strabli. Na dziedzińcu jeszcze do niedawna leżał kamień, na którym za pomocą swojej laski Sobolewski wymierzał kary parobkom.



Źródło: Zasoby fotograficzne mieszkańców.

Laska dziedzica Sobolewskiego



Źródło: Zasoby fotograficzne mieszkańców.

Drewniany dwór Hryniweickich, stojący nieopodal nieistniejącego już dworu Sobolewskich, po którym zostały już tylko zarysy fundamentów.



Portret ostatniego dziedzica Hryniewickiego.

Źródło: Zasoby fotograficzne mieszkańców.

Za wsią Gąsówka Stara położona jest również tajemna góra, w której pogrzebani zostali zmarli na szalejącą niegdyś cholerę mieszkańcy okolicznych ziem.

W pobliżu płynie rzeczka – Szeroka Struga, którą w dawnych czasach nazywano Gęzawą. Na rzece wybudowany jest mostek, o który mieszkańcy Gąsówki walczyli z mieszkańcami wsi Grochy. Jest też „Warenka”, gdzie rośnie las i są pola uprawne. Miejsce zwane „U Błota”, znajduje się przy drodze. „U Kadłubka”, czyli na polu Olędzkich z Oleksina, był niegdyś źródło z wodą nadającą się do picia, który został obudowany drewnianą cembrowiną, czyli kadłubkiem. W lesie znajduje się uroczysko zwane „Kubala”.

Na terenie wsi znajduje się również ogół, który mieszkańcy chcą zagospodarować na miejsce wspólnych spotkań i zabaw dla dzieci.



Kapliczka w miejscowości Gąsówka Stara.

Źródło: Zasoby fotograficzne mieszkańców.



## **2. Inwentaryzacja zasobów służących odnowie miejscowości**

### **2.1 Zasoby przyrodnicze**

Na terenie miejscowości Gąsówka Stara nie ma obszarów ani obiektów objętych formami ochrony przyrody. W sąsiedztwie wsi znajduje się jednak obszar Narwiańskiego Parku Narodowego oraz obszary NATURA 2000: *Dolina Górnej Narwi* (obszar specjalnej ochrony ptaków) oraz *Ostoja w Dolinie Górnej Narwi* (specjalny obszar ochrony siedlisk). Sąsiedztwo obszarów cennych przyrodniczo stanowi duży potencjał dla rozwoju turystycznego Gąsówki Starej. Ponadto miejscowość położona jest w obrębie Niziny Podlaskiej. Jest to obszar pofałdowanej wysoczyzny morenowej urozmaiconej licznymi wzgórzami moren czołowych, pagórami kemów i równinami torfowymi. Wysokości wzniesień kształtują się w granicach 120 – 130 m, a w szczytowych partiach wzgórz morenowych 150 – 156,6 m. W morfologii terenu wyraźnie zaznacza się szeroka i płaska dolina Narwi, w znacznym stopniu zatorfiona, a na niektórych odcinkach zabagniona. Nieznaczny spadek doliny powoduje silne meandrowanie rzeki, częste zmiany koryta lub wykorzystywanie kilku dróg równocześnie. Na północ od Uhowa i na północ od wsi Bokiny w dolinie Narwi zaznaczają się wyższe tarasy akumulacyjne zwykle kępowo zalesione. Południowa część obszaru gminy, w tym częściowo obszar miejscowości Gąsówka Stara, to również rejon występowania na powierzchni glin zwałowych i utworów lodowcowych. Ich powierzchnia jest urozmaicona licznymi wzgórzami moren czołowych, a w części południowo – zachodniej pagórami kemowymi.

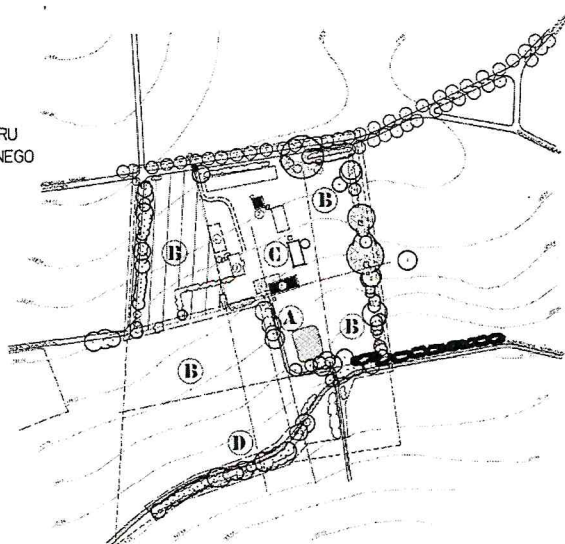
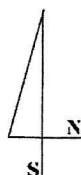
### **2.2 Dziedzictwo kulturowe**

We wsi zachowało się wiele starych domostw zbudowanych w połowie XX wieku, stanowiących interesujące obiekty wiejskiej architektury drewnianej.

Ponadto w obrębie miejscowości Gąsówka Stara położony jest ogród dworski, powstały na miejscu wcześniejszej siedziby dworskiej. Dawna nazwa obiektu to Gąsówka Wazbudy.

### 39 PLAN ZAŁOŻENIA DWORSKO-OGRODOWEGO W GĄSÓWCE STAREJ GM. KAMPY

- 1 MAGAZYN Z KOŃCA XIX w.
- 2 ŚWIRONEK Z KOŃCA XIX w.
- 3 DOM MIESZKALNY
- 4 MIEJSCE LOKALIZACJI PIERWOTNEGO DWORU
- 5 MIEJSCE LOKALIZACJI DWORU XIX-WIECZNEGO
- A DAWNA CZĘŚĆ OZDOBNA OGRODU
- B DAWNE KWATERY UŻYTKOWE
- C DZIEDZINIEC GOSPODARCZY
- D TEREN DAWNYCH STAWÓW



Plan założenia dworsko-ogrodowego w Gąsówce - stan z 1988 r.  
Plan sporządzony dla potrzeb Katalogu parków i ogrodów zabytkowych województwa białostockiego z 1988 r.

Siedziby drobnoszlacheckie istniały w okolicy miejscowości Gąsówka Stara już na przełomie XIV – XV wieku. Dwór i położony przy nim ogród już od pierwszej połowy XVI wieku należał prawdopodobnie do Mikołaja Hussowskiego, humanisty, autora dzieła literackiego „Carmen de bisonte”. Szacuje się, że od 1580 r. posiadłość dworska wraz z ogrodem należała do Marcina, syna Jakuba, Wazbudy Gąsowskiego. Stąd też pochodzi nazwa – Gąsówka Wazbudy.

W związku z ciągłym podziałem majątków, wynikającym z wzrostu liczby mieszkańców Gąsówki, źródła historyczne wskazują dużą liczbę właścicieli okolicznych ziem. Informacje o tym, możemy znaleźć na łamach wielu dokumentów datowanych aż do XVIII wieku. Ponadto dane źródłowe mówią, że około 1676 r. istniało tu około 12 gospodarstw drobnoszlacheckich. Dziewięć z nich było w posiadaniu Gąsowskich, kolejne trzy należały do Marcina Łapińskiego, Jakuba Płońskiego oraz najzamożniejszego z nich - Jana Sobolewskiego, do którego w XVII wieku najprawdopodobniej należał dwór, przy którym usytuowany

był wspomniany ogród. Materiały źródłowe wskazują jednak, że już od 1772 r. właścicielem tych dóbr ziemskich była rodzina Roszkowskich.



Szacuje się, że na przełomie wieku XVII – XVIII cały teren dworski wraz z ogrodem uległ przekształceniu. Zgodnie z panującymi wówczas barokowymi kanonami, podzielony został na 6 regularnych kwater, łączących się w kształt trapezu. Drewniany dwór umieszczony został przy dziedzińcu w środkowej kwaterze, przylegającej do gościńca. Umieszczone tam były również zabudowania gospodarcze skupione wokół dziedzińca. W sąsiedztwie znajdowała się najbardziej ozdobna część ogrodu, którą przecinała droga biegnąca w kierunku strumienia. W części wschodniej ustawiono prostokątną ogrodową sadzawkę. Większość kwater ogrodowych miała charakter użytkowy. Ogród otoczony był rzędami drzew, tworzących aleje. Wewnętrzne kwatery zostały poroździelane żywopłotami, drogami bądź dodatkowymi alejami utworzonymi z drzew i krzewów. Droga, biegnąca od strony wsi aż do dworu, zaznaczała poprzeczy układ majątku. W południowej części posesji, umieszczono stawy rybne, które zostały wykopane nad strumieniem. Cała kompozycja obejmowała obszar o około 5 ha powierzchni.

Szacuje się, zgodnie z informacjami odnalezionymi w materiałach źródłowych, że w XIX wieku Gąsówka była w posiadaniu Gąsowskich i Hryniewickich. Stanisław Mojkowski przejął majątek drogą ożenku w XX wieku, po czym przekazał go synowi Czesławowi Mojkowskiemu.

Niestety brakuje dokumentacji określającej przemiany jakim poddany został ów majątek ziemski w XIX wieku. Prawdopodobnie w tym czasie likwidacji poddano część podziałów kwaterowych ogrodów. Przypuszczalnie nie uległ zmianie podział terenu na części funkcjonalne. Utrzymane zostały aleje drzew (szpalery), dzięki dokonywanym nasadzeniom nowych gatunków drzew przy granicach majątku. Szacuje się, że pod koniec XIX wieku zlikwidowany został stary dwór, na miejscu którego wybudowano magazyn. Przypuszczalnie również w drugiej połowie XIX wieku na dziedzińcu wybudowano mały spichlerz (świronek) wraz z innymi budynkami gospodarczymi. W zachodniej zaś części dziedzińca umieszczono nowy budynek mieszkalny.

Po drugiej wojnie światowej większość z wybudowanych nowo budynków została rozebrana i zastąpiona nowymi, typowymi dla zagrod chłopskich. Z tamtego okresu pozostał jedynie drewniany mały spichlerz oraz magazyn.





Gąsówka Stara - świronek na dziedzińcu gospodarczym - stan z 1988 r.  
Fot. Piotr Mastalerz, Neg. OW PSOZ Białystok, nr D 2018



Założenie dworsko-ogrodowe w Gąsówce Starej - widok na otoczone szpalerami drzew wnętrze po dawnym sadzie  
i na teren dawnych stawów - stan z 1088 r.  
Fot. Piotr Mastalerz, Neg. OW PSOZ Białystok, nr D 2017



Do końca lat 80 XX wieku z kompozycji dawnej posiadłości przetrwały jedynie aleje drzew otaczające ogrody, droga prowadząca do strumienia wraz z głównymi drogami dojazdowymi, lokalizacja części gospodarczej, magazyn, mały drewniany spichlerz oraz ogrodowa sadzawka.

Pozostały również drzewa nasadzone nad strumieniem, śliwowy sad a przy drodze suraskiej powojenna topolowa aleja. Obecnie rosną pojedynczo młode drzewa, a dawne aleje porośla zarośla. Najstarsze drzewa (dąb, jesion, lipa) posadzone zostały na początku XIX wieku przy granicy ogrodu. Szacuje się, że w obrębie całego siedliska dworskiego i przylegającego do niego ogrodu występowało 21 gatunków drzew i krzewów<sup>1</sup>.

### **2.3 Obiekty i tereny**

Sołectwo nie posiada publicznych obiektów rekreacyjnych i sportowych. Jednakże młodzież gra w koszykówkę, piłkę nożną i siatkową na terenie wybudowanego przy Zespole Szkół w Łapach wielofunkcyjnego boiska.

W miejscowości Gąsówka Stara znajdują się tereny tzw. „ogóły wiejskie”, które mieszkańcy chcą zaadaptować na miejsca spotkań, poprzez uporządkowanie tych terenów, ogrodzenie, wyposażenie w altanę, ławki, miejsce na ognisko jak również place zabaw.

Lasy otaczające wieś, czyste środowisko, bezpieczeństwo – to atuty stwarzające możliwość rozwijania agroturystyki ze względu na bliskość dużego centrum jakim jest miasto Białystok i mniejsze miasto Łapy. Mieszkańcy Gąsówki Starej planują stworzenie oferty wypoczynkowej zwłaszcza dla rodzin z dziećmi. Oferta ta mogłaby zostać wzbogacona m.in. o stadninę koni i ośrodek jeździectwa rekreacyjnego, korty tenisa ziemnego, wypożyczalnię rowerów, sprzętu sportowego i inne usługi.

### **2.4 Infrastruktura społeczna**

#### **Oświata**

Dzieci z miejscowości Gąsówka Stara (Kolonia) uczęszczają do Zespołu Szkół w Łapach (Osse). Natomiast dzieci z miejscowości Gąsówka Stara uczęszczają do Szkoły Podstawowej nr 2 w Łapach. Młodzież dojeżdża do szkół średnich w Łapach i Białymstoku. Część absolwentów podejmuje studia wyższe, a po ich ukończeniu wielu nie wraca na wieś.

---

<sup>1</sup> <http://www.testowy.minigo.pl/index.php/page/g-s-wka-stara;>

Priorytetowym zadaniem planu rozwoju będzie uatrakcyjnienie wsi zachęcające do powrotu młodych, wykształconych ludzi i zaangażowanie w rozwój lokalnej społeczności.

## **Kultura**

We wsi Gąsówka Stara nie ma świetlicy. Mieszkańcy Gąsówki Starej korzystają z oferty kulturalnej przygotowywanej przez Dom Kultury w Łapach i wiejskie Domy Kultury w Płonce Kościelnej, Uhowie i Łapach-Szołajdach. Często wynajmują sale tych ośrodków na duże imprezy rodzinne i okolicznościowe. Korzystają także z Biblioteki Publicznej w Łapach oraz z cyklicznych imprez kulturalnych organizowanych w Łapach. Mieszkańcy wsi współuczestniczą w wielu przedsięwzięciach, które mają na celu organizację czasu wolnego dzieci i młodzieży inicjowanych często przez Zespół Szkół w Łapach (Osse).

## **Służba zdrowia**

Mieszkańcy Gąsówki Starej korzystają z usług ośrodków opieki zdrowotnej znajdujących się w Łapach. Są to: dwa Niepubliczne Zakłady Opieki Zdrowotnej (ZOZ), Przychodnia Rejonowa NZOZ Medicus, SP ZOZ Przychodnia Rejonowa w Łapach, Wojewódzka Stacja Pogotowia Ratunkowego w Białymstoku (SPZOZ Zakład Ratownictwa Medycznego), Poradnia Laryngologiczna, NZOZ Gabinet Rehabilitacji, Poradnia Terapii Uzależnień i Współuzależnień.

## **Bezpieczeństwo publiczne**

Komisariat Policji w Łapach działaniem obejmuje cały obszar gminy. Ochronę przeciwpożarową pełni bardzo nowoczesna i doskonale wyposażona Jednostka Ratowniczo-Gaśnicza Państwowej Straży Pożarnej w Łapach.

## **2.5 Infrastruktura techniczna**

### **Zaopatrzenie w wodę**

Gąsówka Stara posiada sieć wodociągową. W przypadku Gąsówki Starej Kolonii planowana jest rozbudowa sieci. Część tej sieci wybudowana została w ramach projektów dofinansowanych w ramach Programu Rozwoju Obszarów Wiejskich 2007-2013. Zaopatrzenie w wodę mieszkańców wsi zapewnia studnia głębinowa w Daniłowie Dużym. Natomiast część wsi „Kolonia” zaopatrywana jest w wodę z ujęcia znajdującego się w Płonce Strumiance. Jakość wody jest dobra, choć okresowo pojawia się problem nadmiernego żelazienia wody, co wymaga stosowania filtracji.



## **Kanalizacja i oczyszczanie ścieków**

Wieś wyposażona jest w wybudowaną sieć kanalizacji sanitarnej. Część tej sieci wybudowana została w ramach projektów o dofinansowanie zadań inwestycyjnych składanych przez Gminę Łapy w ramach Programu Rozwoju Obszarów Wiejskich 2007-2013. Gąsówka Stara Kolonia nie jest jeszcze objęta w całości siecią zarówno wodociągową jak i sanitarną.

Sieć wodociągową jak i sieć kanalizacji sanitarnej obsługuje Zakład Wodociągów i Kanalizacji Sp. z o.o. w Łapach.

## **Utylizacja odpadów stałych**

Odbiorem, transportem i utylizacją odpadów na terenie gminy, w tym miejscowości Gąsówka Stara, zajmuje się Zakład Usług Komunalnych w Łapach (ZUK). Odpady komunalne zmieszane odbierane są raz na dwa tygodnie, a w przypadku osób deklarujących segregację odpadów dodatkowo raz w miesiącu odbierane są odpady segregowane w workach.

## **Drogi**

Stan dróg w miejscowości Gąsówka Stara (oraz w miejscowości Gąsówka Stara Kolonia) jest bardzo zły jakości co znacznie utrudnia życie mieszkańcom. Brak poboczy, chodników czy odwodnienia, przy jednocześnie niewielkiej szerokości jezdni stwarza ciągły stan zagrożenia dla użytkowników, a przy złych warunkach pogodowych dochodzi do uszkodzeń pojazdów. Ponadto część nawierzchni zostało uszkodzonych w wyniku zakładania sieci kanalizacji sanitarnej i wodociągowej. Okresowe przejazdy równiarek i łatanie dziur w nawierzchni jedynie doraźnie wpływa na ich poprawę. Mieszkańcy przekazują przyznane ich miejscowościom środki finansowe w ramach funduszu sołeckiego właśnie na poprawę infrastruktury drogowej. Zależy im na jak najlepszym stanie dróg, gdyż ten właśnie czynnik w znacznej mierze ma wpływ na jakość życia oraz możliwość rozwoju ich miejscowościach.

## **Energetyka**

Wszystkie gospodarstwa we wsi korzystają z energii elektrycznej dostarczanej liniami napowietrznymi. Główne ulice są oświetlone w godzinach wieczornych.

## **Zaopatrzenie w ciepło**

Większość domów ogrzewana jest piecami na paliwo stałe (węgiel, drewno). Ze względu na brak sieci gazowej nie ma możliwości ogrzewania domów gazem ziemnym. Mieszkańcom

zależy na wybudowaniu sieci gazowej, zarówno w Gąsówce Starej jak i w Gąsówce Starej Kolonii, aby w przyszłości zmienić sposób ogrzewania swoich mieszkań.

## **2.6 Gospodarka i rolnictwo**

Gąsówka Stara posiada długoletnie tradycje w prowadzeniu działalności rolniczej i funkcjonowania przedsiębiorstw. Od początku podstawą utrzymania mieszkańców była uprawa roli. Byli też rzemieślnicy: Borowski Franciszek oraz jego syn Tadeusz (urodzony w 1932 r.) zajmowali się wykonywaniem butów (zakład szewski funkcjonował do 1955 r.), Hołowienko Telesfor był krawcem. Mojkowski Stanisław miał zmiłowanie do kamienia. Robił z niego żarna kamienne, fundamenty i kamienne piwnice. Borowski Stanisław, a później jego zięć pracę na roli łączył z pracą w Zakładach Naprawczych Taboru Kolejowego w Łapach.

Według stanu na dzień 31.12.2015 r. w miejscowości Gąsówka Stara zarejestrowanych jest 16 przedsiębiorstw. Pozostali mieszkańcy utrzymują się z uprawy roli, bądź też znajdują zatrudnienie w Łapach czy w Białymstoku.

## **2.7 Kapitał społeczny i ludzki**

Mieszkańców miejscowości Gąsówka Stara charakteryzuje duże zaangażowanie w działania dotyczące rozwoju wsi oraz troska o podniesienie atrakcyjności miejscowości. Wytoczyli oni cele rozwoju wsi oraz posiadają wizję realizacji tych celów. Potrafią się mobilizować w działaniu.



Źródło: Zasoby fotograficzne mieszkańców.



Młodzieży także nie brakuje pomysłów na ożywienie otoczenia i na atrakcyjne spędzanie wolnego czasu. W czasie wolnym od nauki młodzież często spotyka się na wybudowanym przy Zespole Szkół w Łapach boisku wielofunkcyjnym. Brakuje bowiem w miejscowości Gąsówka Stara obiektu pełniącego funkcję ośrodka działalności społecznej i kulturowej czy też zagospodarowanego terenu umożliwiającego organizację spotkań służących integracji mieszkańców.

Odnowa wsi może być czymś, co podniesie motywację wśród mieszkańców. Bez zaangażowania mieszkańców satysfakcja z życia na wsi nie będzie osiągnięta. Mieszkańcy miejscowości Gąsówka Stara chcą przejąć odpowiedzialność za swoją przyszłość, przyszłość swojej miejscowości oraz stanowić wzór do naśladowania.

### **3. Ocena mocnych i słabych stron miejscowości Gąsówka Stara**

Analiza SWOT jest bardzo użyteczną metodą przy określaniu priorytetów rozwojowych. Jest ona efektywną metodą identyfikacji silnych i słabych stron miejscowości oraz badania szans i zagrożeń. Przeprowadzenie tej analizy jest jednym z czynników umożliwiających uzyskanie pełnej informacji, a następnie podjęcie trafnego wyboru. Przeprowadzenie jej jest niezbędne do prawidłowej oceny sytuacji i podpowiada kierunki rozwiązań.

<i><b>Mocne</b></i>	<i><b>Słabe</b></i>
<ul style="list-style-type: none"> <li>- korzystne położenie blisko większych ośrodków miejskich;</li> <li>- walory przyrodnicze – pagórki, lasy, czyste powietrze, bogata flora i fauna;</li> <li>- bliskie położenie w stosunku do Sanktuarium w Płonce Kościelnej;</li> <li>- potencjał ludzki – różnorodność zawodowa, młodzież, dzieci;</li> <li>- wielopokoleniowe korzenie i więzi rodzinne, dziedzictwo kulturowe;</li> <li>- bezpieczeństwo i spokój;</li> <li>- przynależność gminy Łapy do Stowarzyszenia Gmin Górnej Narwi i Stowarzyszenia „NAREW”;</li> <li>- wyposażenie w wodociąg większości sołectwa;</li> </ul>	<ul style="list-style-type: none"> <li>- zły stan techniczny dróg lokalnych i dojazdowych;</li> <li>- brak ulic i chodników;</li> <li>- brak obiektów kulturalnych i sportowych;</li> <li>- niedostatek ofert na zagospodarowanie wolnego czasu dzieci i młodzieży;</li> <li>- brak miejsc integracji społeczności lokalnej;</li> <li>- niski poziom kapitału w gospodarstwach i niedostateczne dofinansowanie w rolnictwie</li> <li>- nadmierne zatrudnienie w rolnictwie;</li> <li>- niska jakość rolniczej przestrzeni produkcyjnej;</li> <li>- brak środków finansowych mieszkańców na rozwijanie pozarolniczej działalności gospodarczej;</li> </ul>

<i><b>Szanse</b></i>	<i><b>Zagrożenia</b></i>
<ul style="list-style-type: none"> <li>- sprzyjająca polityka regionalna adresowana do rozwoju obszarów wiejskich;</li> <li>- możliwość uzyskania środków pomocowych, w tym pochodzących z Unii Europejskiej, na poprawę infrastruktury technicznej i społecznej;</li> <li>- rozbudzanie aktywności i współdziałania społeczności wiejskiej;</li> <li>- promocja walorów miejscowości Gąsówka Stara;</li> <li>- rozbudzanie przedsiębiorczości;</li> <li>- wzrost popytu na produkty ekologiczne;</li> <li>- rozwój edukacji ekologicznej;</li> <li>- rozwój działalności pozarolniczej na wsi;</li> </ul>	<ul style="list-style-type: none"> <li>- nieumiejętność wykorzystania funduszy wsparcia Unii Europejskiej;</li> <li>- migracja młodzieży do dużych miast i Za granicę;</li> <li>- przyjmowanie niekorzystnych postaw społecznych;</li> <li>- niskie nakłady na inwestycje remontowo – modernizacyjne układów transportowych, w tym dróg przebiegających przez gminę i wieś Gąsówka Stara;</li> </ul>

#### **4. Opis planowanych zadań inwestycyjnych i przedsięwzięć aktywizujących społeczność lokalną**

Mieszkańcy wsi Gąsówka Stara, świadomi swoich korzeni oraz dogodnego położenia miejscowości i jej walorów krajobrazowo-przyrodniczych, planują realizację przedsięwzięć, które zwiększą estetykę i atrakcyjność wsi dla jej mieszkańców i przyjezdnych. Mają pełną świadomość konieczności zwiększenia aktywności społecznej ludności lokalnej, umiejętności pozyskiwania funduszy i uatrakcyjnienia miejscowości dla młodych, przedsiębiorczych ludzi.

Wszystkie zadania planowane do realizacji zostały podzielone na trzy główne priorytety. Poszczególne zadania zostały ułożone w kolejności wynikającej z przyjętych przez mieszkańców Gąsówki Starej priorytetów rozwoju miejscowości.

##### **Priorytet I – ROZWÓJ INFRASTRUKTURY TECHNICZNEJ**

**Cel: Poprawa jakości życia mieszkańców i stanu środowiska naturalnego:**

- Wzrost poziomu bezpieczeństwa mieszkańców.
- Poprawa wizerunku wsi.
- Zaspokojenie potrzeb społecznych i infrastrukturalnych mieszkańców.



Nazwa zadania	<b>Remont i utwardzenie drogi gminnej (destruktem betonowym lub asfaltowym) na działkach o nr 216/2 217/2 lub powierzchniowe utrwalenie grysem i emulsją asfaltową</b>						
Cel	Poprawa jakości życia mieszkańców i stanu środowiska naturalnego						
Przeznaczenie	Mieszkańcy miejscowości						
Harmonogram realizacji	2016	2017	2018	2019	2020	2021	2022
Kwota końcowa	7300,00 zł						
Źródła finansowania	PROW, środki własne, budżet gminy, sponsorzy						

Nazwa zadania	<b>Budowa i rozbudowa ulic w miejscowości Gąsówka Stara Kolonia (ul. Żeromskiego, ul. Kruczkowskiego) oraz budowa drogi gminnej w miejscowości Łapy-Kołpaki</b>						
Cel	Poprawa jakości życia mieszkańców i stanu środowiska naturalnego						
Przeznaczenie	Mieszkańcy miejscowości						
Harmonogram realizacji	2016	2017	2018	2019	2020	2021	2022
Kwota końcowa	3920890,29 zł						
Źródła finansowania	PROW, środki własne, budżet gminy						

Nazwa zadania	<b>Budowa i remont ulic w miejscowości Gąsówka Stara Kolonia (ul. Norwida, Kochanowskiego, Kasprowicza, Nałkowskiej) oraz budowa chodnika na ulicy Asnyka</b>						
Cel	Poprawa jakości życia mieszkańców i stanu środowiska naturalnego						
Przeznaczenie	Mieszkańcy miejscowości						
Harmonogram realizacji	2016	2017	2018	2019	2020	2021	2022
Kwota końcowa	2312110,58 zł						
Źródła finansowania	PROW, środki własne, budżet gminy						

Nazwa zadania	<b>Wymiana pokryć dachowych, usunięcie oraz unieszkodliwienie wyrobów zawierających azbest</b>						
Cel	Poprawa jakości życia mieszkańców i stanu środowiska naturalnego						
Przeznaczenie	Mieszkańcy miejscowości						
Harmonogram realizacji	2016	2017	2018	2019	2020	2021	2022
Kwota końcowa	63000,00 zł						
Źródła finansowania	PROW, środki własne, budżet gminy, sponsorzy						

Nazwa zadania	<b>Budowa dróg dojazdowych do pól i działek leśnych</b>						
Cel	Wzrost komfortu korzystania z dróg oraz poprawa jakości życia mieszkańców.						
Przeznaczenie	Mieszkańcy miejscowości						
Harmonogram realizacji	2016	2017	2018	2019	2020	2021	2022
Kwota końcowa	2000000,00 zł						
Źródła finansowania	Budżet Województwa Podlaskiego, środki własne, budżet gminy, sponsorzy						

Nazwa zadania	<b>Wymiana źródeł ciepła oraz montaż kolektorów słonecznych</b>						
Cel	Poprawa jakości życia mieszkańców i stanu środowiska naturalnego						
Przeznaczenie	Mieszkańcy miejscowości						
Harmonogram realizacji	2016	2017	2018	2019	2020	2021	2022
Kwota końcowa	2000000,00 zł						
Źródła finansowania	RPOWP, PROW, środki własne, budżet gminy, sponsorzy						

## **Priorytet II – ROZWÓJ OFERTY KULTURALNEJ SPORTOWEJ I REKREACYJNEJ**

**Cel: Podniesienie jakości oferty kulturalno – sportowo – rekreacyjnej:**

- Uatrakcyjnienie miejscowości.
- Poprawa dostępu do infrastruktury kulturalno – sportowo – rekreacyjnej.
- Budowanie pozytywnego wizerunku miejscowości.
- Promocja miejscowości Gąsówka Stara.



Nazwa zadania	<b>Oznaczenie i wybudowanie ścieżek pieszo - rowerowych</b>						
Cel	Podniesienie jakości oferty kulturalno – sportowo – rekreacyjnej						
Przeznaczenie	Mieszkańcy miejscowości						
Harmonogram realizacji	2016	2017	2018	2019	2020	2021	2022
Kwota końcowa	20000,00 zł						
Źródła finansowania	środki własne, budżet gminy, sponsorzy						

Nazwa zadania	<b>Uporządkowanie i wyposażenie tzw. „ogółu wiejskiego” w ławki, altanę, plac zabaw oraz miejsce na ognisko</b>						
Cel	Podniesienie jakości oferty kulturalno – sportowo – rekreacyjnej						
Przeznaczenie	Mieszkańcy miejscowości						
Harmonogram realizacji	2016	2017	2018	2019	2020	2021	2022
Kwota końcowa	20000,00 zł						
Źródła finansowania	PROW, środki własne, budżet gminy, sponsorzy						

Nazwa zadania	<b>Remont krzyża w miejscowości Gąsówka Stara</b>						
Cel	Podniesienie jakości oferty kulturalno – sportowo – rekreacyjnej						
Przeznaczenie	Mieszkańcy miejscowości						
Harmonogram realizacji	2016	2017	2018	2019	2020	2021	2022
Kwota końcowa	7000,00 zł						
Źródła finansowania	PROW, środki własne, sponsorzy						

### **Priorytet III – ZWIEKSZENIE AKTYWNOŚCI MIESZKAŃCÓW WSI**

**Cel: Integracja mieszkańców wsi oraz podniesienie poziomu wiedzy i umiejętności na rzecz rozwoju wsi.**

- Podniesienie wiedzy z zakresu działalności agroturystycznej i różnicowanie działalności pozarolniczej w tym kierunku.
- Zwiększenie aktywności mieszkańców wsi.
- Integracja społeczności lokalnej oraz wzrost liczby imprez integracyjnych.

Nazwa zadania	<b>Działania na rzecz integracji społecznej: spotkania, festyny, przedstawienia.</b>						
Cel	Integracja mieszkańców wsi oraz podniesienie poziomu wiedzy i umiejętności na rzecz rozwoju wsi.						
Przeznaczenie	Mieszkańcy miejscowości						
Harmonogram realizacji	2016	2017	2018	2019	2020	2021	2022
Kwota końcowa	35000,00 zł						
Źródła finansowania	PROW, środki własne, budżet gminy, sponsorzy						

Nazwa zadania	<b>Szkolenia w zakresie zakładania, prowadzenia i marketingu gospodarstw agroturystycznych</b>						
Cel	Integracja mieszkańców wsi oraz podniesienie poziomu wiedzy i umiejętności na rzecz rozwoju wsi.						
Przeznaczenie	Mieszkańcy miejscowości						
Harmonogram realizacji	2016	2017	2018	2019	2020	2021	2022
Kwota końcowa	34000,00 zł						
Źródła finansowania	PROW, środki własne, budżet gminy, sponsorzy						

Plan Odnowy Miejscowości Gąsówka Stara jest zestawieniem inwestycji i przedsięwzięć zaplanowanych na lata 2016-2023. Planowane działania nie stanowią zamkniętej listy przedsięwzięć i mogą ulec modyfikacji, zwłaszcza poprzez rozszerzenie ich zakresu o nowe, ciekawe i zasadne dla rozwoju wsi inicjatywy.

## 5. Charakterystyka obszarów o szczególnym znaczeniu dla zaspokojenia potrzeb mieszkańców

Dla mieszkańców miejscowości Gąsówka Stara oraz Gąsówka Stara Kolonia, szczególnie istotną jest kwestia dotycząca przebudowy istniejących oraz budowy nowych odcinków dróg. Brakuje wyznaczonych chodników bądź ciągów pieszo – rowerowych, a słabo oświetlone i złej jakości nawierzchnie w znacznym stopniu utrudniają życie w tych miejscowościach. Istotne jest również zagospodarowanie tzw. „ogółu wiejskiego” w taki sposób, aby mógł on służyć wszystkim mieszkańcom do spędzania wolnego czasu oraz organizacji imprez integracyjnych, wyposażonego dodatkowo w parkingi i odpowiednio oświetlonego.